

elsass  
fonden



Årsskrift 2015-16

Elsass Fonden  
Holmegårdsvej 28  
DK-2920 Charlottenlund  
Tlf. 3965 8500  
post@elsassfonden.dk  
elsassfonden.dk

Protektor  
Hendes Kongelige Højhed  
Prinsesse Benedikte



# Indholdsfortegnelse

Vi giver alle med CP nye muligheder . . . . .	4
Forandring skaber udvikling . . . . .	8
Regnskab . . . . .	12
Elsass Fondens bestyrelse . . . . .	16
Fondenes rolle . . . . .	20
Hvem var Helene Elsass? . . . . .	24
Donationer . . . . .	28
I 2015 blev Mitii tilgængelig for endnu flere . . . . .	30
Gatestep: Fra tanke til handling til ejendomme . . . . .	34
Ny teknologi gør det hele meget lettere . . . . .	38
Sponsorat skal sende para-atleter til PL i Rio . . . . .	42
Elsass Fonden bygger bro mellem to verdener . . . . .	46
Odense Kommune sætter fokus på udvikling . . . . .	49
Herning Kommune vil også forandring . . . . .	52
På besøg på Holmegårdsvej . . . . .	56
EACD - en ilddåb og et tilløbsstykke . . . . .	60
Sportscamps - meget mere end sjov og ballade. . . . .	64
Spis hjerne-rigtigt! Det betaler sig! . . . . .	68
Food for Brains til 500! . . . . .	71
Mørk chokoladecake - syndigt, sødt og lækkert . . . . .	72
Moderne fond med moderne kommunikationsformer . . . . .	74
Fremtiden byder på samarbejde og nye fokusområder . . . . .	78
Fysisk aktivitet kan fremme indlæring - og især børns trivsel . . . . .	82
Hvem bestemmer, hvad der er normalt? . . . . .	86
Videnscenter for CP - downloads, film og links . . . . .	90

# Vi giver alle med CP nye muligheder



*'Jeg ved - og er 110% sikker på - at Helene Elsass ville have været yderst begejstret for de nye planer om et højere aktivitetsniveau.'*

**Nick Elsass**  
Formand for bestyrelsen, Elsass Fonden

**I Elsass Fonden skal vi arbejde for at forbedre mulighederne for mennesker med cerebral parese og deres familier og pårørende - sådan lød stifters vilje i 1975, og den dag i dag er det stadig vores fornemste opgave.**

Elsass Fonden er et omdrejningspunkt for mange, der lever med, arbejder med CP eller er pårørende, og fonden har eksisteret i mere end 40 år. Med et kompetent og vidende team af medarbejdere arbejder vi for at forbedre vilkårene for alle med CP. Det sker gennem støtte til forskning og formidling af viden og gennem direkte støtte til institutioner, foreninger og enkeltpersoner.

Vi tror på langsigtede løsninger, og vi ved, at det tager tid at opnå viden, ændre indarbejdede mønstre, men stille og roligt har vi set, at holdninger og konkrete indsatser ændres i retning mod det, som Elsass Fonden står for.

Da min faster, Helene Elsass, etablerede Elsass Fonden tilbage i 1975 skete det på baggrund af en gavedonation bestående af værdipapirer. Den gang tør jeg godt påstå, at fonden levede et mere stille liv - faktisk helt frem til Helenes død i 2003. Hun havde testamenteret sin betydelige formue til Elsass Fonden, og det ændrede vores økonomiske styrke i en grad, så vi kunne skrue op for fondens aktivitetsniveau.

2015 blev et skelsættende år i Elsass Fondens historie. Fonden bag Ludvig og Sara Elsass Fond, som var fondens oprindelige navn, blev lagt sammen med Fonden for Helene Elsass Center. Fremover hedder vi Elsass Fonden. Vi ser ud som Elsass Fonden. Vi taler som Elsass Fonden. Vi er Elsass Fonden.

Med sammenlægningen af de to fonde er der taget et nyt skridt mod en øget forskningsindsats og et markant højere aktivitetsniveau. Elsass Fonden skal i fremtiden være meget for alle med CP.

I vores rejse mod at komme til at gøre endnu mere på CP-området, skal vi bruge Elsass Fondens store faglige kompetencer og erfaringer på CP-området. Den viden, der er i fonden og hos vores samarbejdspartnere, har med et langt og sejt træk vist vejen, således at vi i dag godt kan kalde os et 'videnscenter for CP'.

Viden vil også fremover være fundamentet for Elsass Fondens aktiviteter. Det skaber forhåbentlig respekt blandt alle de, der kommer i Elsass Fonden, alle dem, vi støtter og alle, som vi samarbejder med.

## Vi er Elsass Fonden!

The logo for Elsass Fonden features the word "elsass" in a dark blue, lowercase sans-serif font, with "fonden" in a smaller, brown, lowercase sans-serif font below it. The text is enclosed in a white rounded rectangle with a brown border.

Ud over vores afdelinger, som arbejder med forskning, behandling og diverse tilbud til børn og unge med CP, rummer Elsass Fonden også en administrativ afdeling, der håndterer bl.a. ansøgninger om støtte samt forvaltning af formue og fondens øvrige aktiver.

The logo for Elsass Institut features the word "elsass" in a dark blue, lowercase sans-serif font, with "institutet" in a smaller, red, lowercase sans-serif font below it. The text is enclosed in a white rounded rectangle with a red border.

Elsass Instituttet består af en række afdelinger. Research arbejder med forskning, viden og dokumentation i et dedikeret miljø for forskning i CP. I Develop arbejder vi med ny- og videreudvikling af metoder, teknologier og strategier og i Moves omsætter vi den viden, vi har opnået til konkrete indsatser og effektive handlinger.

The logo for Mitii features the word "Mitii" in a bold, black, sans-serif font. The letter 'i' is stylized with a blue dot and a blue vertical bar. The text is enclosed in a white rounded rectangle with a blue border.

Mitii er et onlinebaseret træningskoncept til mennesker med motoriske og kognitive udfordringer. Træningen styrker netværkene i hjernen, så den enkelte bliver bedre til at lære nyt og hurtigere til alt det, han eller hun kan i forvejen.

Sport for Brains er Elsass Fondens sportskoncept, der integrerer børn og unge med CP i raskidrætsklubber, så de er med på samme vilkår og præmisser som raskidrætsudøverne, men på træningsvilkår, der er tilpasset deres evner.

The logo for Elsass Sport for Brains features the word "elsass" in a dark blue, lowercase sans-serif font, with "sport for brains" in a smaller, red, lowercase sans-serif font below it. The text is enclosed in a white rounded rectangle with a red border.

I Food for Brains arbejder vi med mad og udvikling af kostkoncepter, der er sunde for hjernen og bidrager positivt til hjernens funktion. Food for Brains indgår som en helt naturlig del af vores programmer til børn og unge med CP.

The logo for Elsass Food for Brains features the word "elsass" in a dark blue, lowercase sans-serif font, with "food for brains" in a smaller, green, lowercase sans-serif font below it. The text is enclosed in a white rounded rectangle with a green border.



# Forandring skaber udvikling

*'Vi har i sagens natur aldrig mødt Helene Elsass, men vi har alligevel en stærk fornemmelse for hendes væsen og holdninger.'*

**Peter Lindegaard**  
Adm. direktør i Elsass Fonden

**Peder Esben**  
Direktør i Elsass Fonden



Kære læser,

I 2015 fik vi nyt navn og ny identitet, da Ludvig og Sara Elsass Fond skiftede navn til Elsass Fonden – i samme moment blev fonden bag Helene Elsass Center slået sammen med Elsass Fonden. Det skete for at få endnu større fokus på at skabe nye og bedre muligheder for mennesker med CP.

Med sammenlægningen kan vi øge vores forskningsindsats og holde et højere aktivitetsniveau, alt sammen med henblik på at spille en endnu større rolle for børn, unge og voksne med CP samt deres pårørende.

Som følge af sammenlægningen ændrede vi også organisationen i Elsass Fonden, således at vi i dag udgør ledelsen af fonden. Det er både udfordrende og spændende at stå i spidsen for Elsass Fonden - og det er en fornøjelse at kunne fortælle, at aktivitetsniveauet i Elsass Fonden har nået nye højder.

Vi har sat gang i nye projekter, og der har været en spændende udvikling i mange eksisterende. Derudover har der også været tiltag inden for vores egne rammer, som vi vil fremhæve sammen med et lille udvalg af projekter, som fik særlig opmærksomhed i 2015.

## CP i internationalt perspektiv

I maj 2015 var Elsass Fonden sammen med Københavns Universitet arrangør af den store, internationale EACD-konference, som for første gang blev afholdt i København. Her deltog op mod 600 af verdens førende forskere, læger, behandlere og terapeuter – og også forældre til børn med handicap. I fire dage diskuterede deltagerne den seneste udvikling inden for forskning og behandling af børn med handicaps, herunder CP.

I forbindelse med konferencen havde vi mulighed for at invitere flere grupper af deltagere på besøg i Elsass Fonden, og det var positivt at opleve så høj en tilslutning. De besøgende fik en rundvisning i huset, ligesom de fik lejlighed til at se og høre om vores projekter og om, hvordan vi i fonden arbejder med CP.



**'Det er givende og udbytterigt at være med til at gøre en forskel'**

## CP i sportens verden

I Elsass Fonden har sport en særlig plads, og vi har en lang tradition for at støtte handicapidrætten. Det gjorde sig også gældende i 2015, hvor både enkeltudøvere og hold samt breddeidrætten og eliteidrætten modtog støtte.

Dansk handicapidræt har gennem mange år vist flotte resultater ved store sportsbegivenheder som EM, VM og Paralympiske Lege, og med et nyt PL i Rio foran os, har Elsass Fonden valgt at støtte DHIF i PL-forberedelserne. Det er sket via et 1,8 millioner kr. stort sponsorat. Sponsoratet fokuserer på atleter med CP, men vil også komme andre atleter med handicap til gode.

Når det gælder breddeidrætten har der også været gang i mange aktiviteter i Sport for Brains, som er Elsass Fondens sportskoncept. Med camps, sportsdage og endnu flere medvirkende raskidrætsklubber har børn og unge med CP fået endnu bedre muligheder for at dyrke sport.

## Ny Mitii-satsning

Som noget helt nyt har Elsass Fonden i 2015 introduceret træningskonceptet, Mitii, til private. Med det nye privatkoncept har vi fokuseret på at gøre det let og tilgængeligt og ikke mindst økonomisk muligt for alle at træne hjemme.

## Nye søgemuligheder

Elsass Fonden modtager dagligt ansøgninger om støtte, og vi sætter pris på hver og én - og for at gøre det nemt for alle, har vi gjort det muligt at søge om støtte online på vores nye website, [elsassfonden.dk](http://elsassfonden.dk).

Vi taler på vegne af hele Elsass Fonden, når vi siger, at det er givende og udbytterigt at være med til at gøre en forskel hos alle - enkeltpersoner og grupper, foreninger og klubber, forskere og behandlere - der søger støtte til deres arbejde med CP.

  
**Peter Lindegaard**  
**Adm. direktør**

  
**Peder Esben**  
**Direktør**





# Regnskab



# Resultatopgørelse

1.000 kr.	2015
<b>Resultat før finansielle poster</b>	<b>-24.999</b>
Finansielle indtægter	130.140
Finansielle omkostninger	-6.289
<b>Resultat før skat</b>	<b>98.852</b>
Skat af årets resultat	-1.574
<b>Årets resultat</b>	<b>97.278</b>

<b>Til disposition</b>	
Årets resultat	97.278
Henlagt til uddelingsramme	35.000
Overført resultat	545.906
	<b>678.184</b>
<b>Fordeles således</b>	
Uddelinger	20.802
Henlagt til uddelingsramme for det kommende år	35.000
Overført resultat	622.382
	<b>678.184</b>

1.000 kr.	2015
<b>Erhvervs-mæssige aktiviteter</b>	
Huslejeindtægter	6.580
Omkostninger til drift af ejendomme inkl. personale	-2.625
Andre driftsindtægter	0
<b>Bruttoresultat</b>	<b>3.955</b>
Afskrivninger på materielle anlægsaktiver	-1.481
<b>Resultat af fondens erhvervs-mæssige aktiviteter</b>	<b>2.474</b>
<b>Ikke erhvervs-mæssige, almennyttige aktiviteter</b>	
Nettoudgifter til forskning og udvikling, Elsass Institut inkl. personale	-18.606
Afskrivning på materielle anlægsaktiver vedrørende Elsass Institut	-1.771
Nedskrivning af dattervirksomheder	0
<b>Resultat af ikke erhvervs-mæssig, almennyttige aktiviteter</b>	<b>-20.377</b>
Fondens administrationsomkostninger inkl. personale	-6.782
Afskrivning på materielle anlægsaktiver	-314
<b>Administration</b>	<b>-7.096</b>

# Balance

1.000 kr.	2015
<b>Passiver</b>	
<b>Egenkapital</b>	
Grundkapital	1.177.610
Henlagt til uddelingsramme	35.000
Overført resultat	622.382
<b>Egenkapital i alt</b>	<b>1.834.992</b>
Gældsforpligtelser	
Langfristede gældsforpligtelser	
Deposita og forudbetalt leje	3.113
	<b>3.113</b>

<b>Kortfristede gældsforpligtelser</b>	
Kreditinstitutter	0
Leverandører af varer og tjenesteydelser	1.949
Bevilgede, ej udbetalte legater	11.195
Selskabskat	1.998
Anden gæld	1.694
	<b>16.836</b>
<b>Gældsforpligtelser i alt</b>	<b>19.949</b>
<b>Passiver i alt</b>	<b>1.854.941</b>

1.000 kr.	2015
<b>Aktiver</b>	
<b>Materielle anlægsaktiver</b>	
Grunde og bygninger, erhvervs-mæssige aktiviteter	124.506
Grunde og bygninger, almennyttige aktiviteter	149.686
Driftsmateriel og inventar	7.054
	<b>281.246</b>
<b>Finansielle anlægsaktiver</b>	
Kapitalandele i tilknyttede virksomheder	0
Kapitalandele i associerede virksomheder	0
Andre værdipapirer og kapitalandele	1.559.944
	<b>1.559.944</b>
<b>Anlægsaktiver i alt</b>	<b>1.841.190</b>
<b>Omsætningsaktiver</b>	
Tilgodehavender	
Tilgodehavender fra salg (erhvervs-mæssige aktiviteter)	53
Tilgodehavender hos tilknyttede virksomheder	0
Tilgodehavender hos associerede virksomheder	0
Andre tilgodehavender	8.737
Periodeafgrænsningsposter	296
	<b>9.086</b>
<b>Likvide beholdninger</b>	<b>4.665</b>
<b>Omsætningsaktiver i alt</b>	<b>13.751</b>
<b>Aktiver i alt</b>	<b>1.854.941</b>



# Elsass Fondens bestyrelse



*Protektor*  
Hendes Kongelige  
Højhed, Prinsesse  
Benedikte



Direktør Nick Elsass, formand

- London Business School Sloan Fellow
- Barnebarn af Ludvig Elsass og nevø af frk. Helene Elsass
- Tidl. direktør og bestyrelsesmedlem i Sophus Berendsen A/S og Ratin A/S
- Medlem af en række bestyrelser

Tidl. vicepræsident i Sø-og Handelsretten  
Mette Christensen, næstformand

- Forligsmand
- Formand for Maritim Museums Fond
- Formand for Tilsynsrådet for Udligningskontoret for Dansk Søfart
- Bestyrelsesmedlem i Gotfred Birkedal Hartmanns Familiefond



Cand. oecon. Kirsten Smedegaard Andersen

- Medlem af bestyrelsen i Bodum Holding AG
- Medlem af bestyrelsen i Folkekirkens Nødhjælp
- Medlem af bestyrelsen i Dansk Børne Astma Center m.fl.

Mag. art. Bente Scavenius

- Mag. art. i kunsthistorie, kunstkritiker og forfatter
- Formand for Oluf Høst Museet
- Næstformand for Kunstforeningen Gl. Strand
- Konsulent for Danmarks Nationalbanks Jubilæumsfond
- Rådvalgt medlem af Akademirådet



## Advokat (H) Finn Hasselriis

- Seniorpartner i Husenadvokater
- Bestyrelsesformand/medlem i en række erhvervsvirksomheder



## Direktion



## Professor, dr. med. Gitte Moos Knudsen

- Professor i klinisk neurobiologi ved Københavns Universitet
- Leder af Lundbeckfondens Center for Integreret Molekylær Billeddannelse
- Leder af Innovationsfondens Center for Experimental Medicine Neuropharmacology
- Medlem af Det Kongelige Danske Videnskabernes Selskab

## Chefkonsulent, Henrik Hansen



- Chefkonsulent, Danske Bank
- Medlem af hovedbestyrelsen i Spastikerforeningen
- Medlem af bestyrelsen i Hou Søsportcenter, næstformand



## Borgmester, Benedikte Kiær

- Borgmester, Helsingør Kommune
- Fhv. Socialminister
- Formand for Det Sociale Netværk
- Medlem af KL's Børne- og Kulturudvalg
- Medlem af bestyrelsen hos Norfors



## Peter Lindegaard, Adm. direktør



## Peder Esben, Direktør



# Fondenes rolle

*'Jeg tror ikke Helene Elsass i sin vildeste fantasi havde forestillet sig, hvor meget godt hun har gjort - og vi er kun lige begyndt.'*

**Kirsten Smedegaard Andersen**  
Medlem af bestyrelsen i Elsass Fonden

**I disse år udvikler fondene sig - ligesom så meget andet i samfundet - i en meget professionel retning. Ikke at de ikke tidligere har været professionelt ledede, men øgede krav og ny lovgivning gør, at der stilles andre krav til fondene i dag end tidligere.**

Vi har talt med Kirsten Smedegaard Andersen, der er medlem af bestyrelsen i Elsass Fonden, om hendes syn på fondenes position og berettigelse - og så får vi et bud på, hvilken retning fonde generelt og Elsass Fonden i særdeleshed bevæger sig i.



## Fonde og samfundsopgaver

I takt med flere og flere offentlige besparelser kommer de danske fonde på godt og ondt til at tage sig af samfundsopgaver, som man tidligere ville have betragtet som et anliggende for staten.

- I Elsass Fonden bliver vi i lighed med andre fonde præsenteret for ideer og muligheder for behandling inden for vores felt, cerebral parese, hvor vi ikke alene skal holde tungen lige i munden, men også påtage os et ansvar som man tidligere ikke gjorde, fortæller Kirsten Smedegaard Andersen.

- Vi oplever, at ansøgningerne på især de forskningsmæssige områder bliver mere og mere videnskabelige, og det kræver stor faglig indsigt fra vores side at vurdere dem. Derfor bliver det også stadig mere nødvendigt med fondsbestyrelsesmedlemmer, der har helt forskellige kompetencer, siger Kirsten Smedegaard Andersen.

Denne drejning har også betydet, at det er nødvendigt for Elsass Fonden såvel som for andre fonde at have professionelle rådgivere, som kan komme med indspark og viden.

Selv om Elsass Fonden og andre støtter de store og tunge videnskabelige forskningsprojekter, skal der stadig være plads til, at man kan yde støtte til børnehavens legeplads eller foreningens cykeltur.

- I begejstringen over alle de spændende forskningsmuligheder, vi bliver præsenteret for, må vi ikke glemme de velgørende formål samt den støtte og glæde, vi som fond også kan være med til at give.



Fondene bevæger sig altså i retning af øget professionalisering, og der stilles krav om bedre governance, samtidig med at man på donationsområdet bevæger sig i retning af forskning, der kræver større ekspertise, men derudover fremhæves en sidste ting, der ikke må glemmes.

- I kraft af faldende renter bliver investeringsområdet også stadig mere kompliceret. Det er ikke længere muligt at finansiere donationerne ved obligationsafkast, som man gjorde det i gamle dage. Vi skal ud og finde nye måder at få pengene forrentet på, så også her er det blevet mere komplekst, end da vi før i tiden næsten kunne nøjes med at 'klippe kuponer', forklarer Kirsten Smedegaard Andersen.

## Fondenes berettigelse vokser



I disse år vokser fondenes berettigelse i det danske samfund. På det velgørende område har velfærdssamfundet svært ved at leve op til tidligere tiders standarder, da der simpelthen ikke er penge nok i statskassen, og her kan fondene være med til at gøre en forskel. På forskningsområdet spiller fondene også en stadig vigtigere rolle i, hvilken forskning der bliver lavet i Danmark, og det kan skabe udfordringer i forhold til bredden i forskningen.

- Hos den enkelte kan vi give hverdagen det lille ekstra pust som gør, at man nemmere kommer igennem et liv med fx en diagnose, og på det videnskabelige plan kan vi som fond også gøre en stor forskel i takt med, at nedskæringer finder sted, men det er vigtigt, at vi i fondene har forståelse for, at der også skal være plads til fantasi og grundforskning - og ikke blot til forskning, som man kan se her-og-nu resultater af, forklarer Kirsten Smedegaard Andersen.

- Hvis vi ser på sundhedsområdet, som jo er Elsass Fondens område, kan vi rent faktisk påvirke meget - også hvordan patienter bliver behandlet rundt omkring i landet. Og vi skal yde al den støtte, vi kan på de områder, der nu ligger inden for vores fundats, men vi er ikke dommere over, hvorledes vores sundhedssystem virker. Det har vi andre offentlige instanser, der skal og kan tage sig af.

## Elsass Fonden og udvikling

Kirsten Smedegaard Andersen har været medlem af Elsass Fondens bestyrelse siden 2011, og i den korte årrække er der kommet væsentlig mere offentlig bevågenhed på fondene.

- Jeg synes, at vi i Elsass Fonden har strammet meget op på at sikre, at de mange penge, vi deler ud rent faktisk også bliver brugt optimalt. Vi er blevet skarpere på at følge op og er også så småt begyndt at se på forretningsmuligheder i noget af den forskning, vi til dels selv laver på Elsass Institutet.



Elsass Fonden er blevet bedre til at få produkter og koncepter gjort 'salgbare'. Når man ser, at noget af det, man har udviklet, kan anvendes af andre, skal det udnyttes.

- Det er ikke sådan, at vi pludselig skal til at drive virksomhed, og det er slet ikke de ambitioner, vi går rundt med i Elsass Fonden, men kan vi få kommercialiseret nogle af vores opdagelser og opfindelser, så vi også får indtægter på det, vil det være til glæde for endnu flere mennesker med CP i fremtiden - og det er det, vi hele tiden holder os for øje, fortæller Kirsten Smedegaard Andersen.

## Arbejdet som bestyrelsesmedlem

Umiddelbart kunne man tro, at der ville være stor forskel på, at være bestyrelsesmedlem i en kommerciel virksomhed og i en velgørende fond, men sådan hænger tingene ikke nødvendigvis sammen.

- På mange måder er det ikke så forskelligt fra hinanden. Vi skal som fondsbestyrelse sikre, at organisationen kører effektivt, så der ikke bruges unødige midler på administration. Samtidig skal vi jo optimere afkastet på vores midler, således at vi kan blive ved med at dele penge ud i samme takt som tidligere.

Derudover har bestyrelsen også et ansvar for Elsass Institutet, som betragtes som en lille virksomhed i sig selv samt et par mindre selskaber, der udvikler produkter og ydelser til mennesker med cerebral parese - produkter, som har vist sig også kan bruges af andre.

- Den velgørende side af fondsarbejdet ligger dog mit hjerte meget nær, og her er det naturligvis et privilegium at kunne være med til at gøre dagligdagen måske bare lidt bedre for mennesker, der har en svær hverdag. Det er og skal være det allervigtigste i arbejdet i Elsass Fonden, slutter Kirsten Smedegaard Andersen.

# Hvem var Helene Elsass?



*'Det er rigtigt, at Helene Elsass var velhavende, men pengene havde hun som sådan ikke noget særligt forhold til, og de fyldte ikke meget hos hende. Det var ikke hendes formue, der tegnede hende som person - hun var sin egen, et fantastisk menneske med en stærk personlighed og et vindende væsen.'*

**Michael Hedegaard**  
Ejendomsinspektør

**Michael Hedegaard er en af de få personer i Elsass Fonden, som rent faktisk har kendt Helene Elsass. Han arbejdede for hende i en lang årrække – helt frem til hendes død i 2003.**

Hendes navn er i sagens natur til stede over alt i Elsass Fonden – og selv om hun døde for mere end ti år siden, spiller hun til stadighed en central rolle i fonden. Og det er næsten som om, alle kender hende, men reelt set er det kun få personer i fonden, der faktisk har mødt kvinden, der har lagt navn til Elsass Fonden.

Én af dem er ejendomsinspektør Michael Hedegaard. Han fortæller her om, hvordan han i januar 1986 mødte Helene Elsass, som havde CP, og om hvor stor en rolle hun kom til at spille i hans familie – og omvendt. Michael blev oprindeligt ansat på prøve i tre måneder.

- Jeg mødte i sin tid Helene lidt ad omveje. Min kone arbejdede dengang på Sletten Spædbørns-hjem, hvor lederens mand var elektriker – og han kom ind imellem på Villa Narva i Helsingør, som dengang var Helenes hjem. Jeg sagde til ham, at hvis de på et tidspunkt manglede en afløser eller lignende, så var jeg frisk.

## Ja tak til nyt job

Der gik en rum tid, hvor Michael Hedegaard passede sit arbejde som tømrer og boede i Nordsjælland. Men pludselig ringede telefonen...

- Jeg sagde 'let's go' med det samme. Først blev jeg introduceret for husbestyrerinden, fru Schmidt, som lige skulle se mig an, og hun godkendte mig heldigvis, fortæller Michael.

Herefter blev Michael introduceret for Helene Elsass. At han skulle komme til at arbejde for hende i en årrække, havde han ingen anelse om på daværende tidspunkt.

- Jeg var faktisk en tømrer, der pludselig kom til at varetage en række sygehjælperopgaver. Mit job på Villa Narva bestod i, at jeg kl. 18 mødte op for at hjælpe Helene i forbindelse med aftens-maden – jeg sørgede for, der blev serveret for hende, og jeg ryddede af efterfølgende, fortæller Michael, der bagefter cyklede hjem for så at komme tilbage igen kl. 22.00.

- Sidst på aftenen hjalp jeg hende i seng. Helene havde CP i svær grad og sad i kørestol og havde brug for hjælp døgnet rundt – og her varetog jeg en af del af opgaven, fortæller Michael.



## En enestående kvinde

Helene Elsass var på mange måder sin helt egen. Hun levede med CP, men med sin betydelige formue var hun i stand til at skabe nogle ordentlige rammer med et godt team af hjælpere omkring sig.

- Det er rigtigt, at Helene var velhavende – ellers ville Elsass Fonden jo heller ikke være her i dag – men pengene havde hun som sådan ikke noget særligt forhold til, og de fyldte ikke noget hos hende. Det var ikke hendes formue, der tegnede hende som person - hun var sin egen, et fantastisk menneske med en stærk personlighed og et vindende væsen, fortæller Michael.

Gennem årene tilbragte Michael masser af tid sammen med Helene Elsass – oftest handlede det naturligvis om at få hverdagen til at glide, men indimellem var der også tid til et afbræk.

- Jeg husker, at der på et tidspunkt fandt en messe for hjælpemidler sted i Bella Center. Sidst på eftermiddagen tog vi Helene med ind på messen og introducerede hende for en elektrisk kørestol. Vi fik hende lokket over i den, og så kan man vist godt sige, hun var solgt. Den gav hende jo nogle helt nye frihedsgrader, så sådan én blev bestilt, fortæller Michael.

Ifølge Michael havde Helene Elsass også en naturlig interesse i verden omkring hende:

- Hun var ganske vist kun 'sig selv', som man siger, men hun orienterede sig mod omverdenen. Jeg husker tydeligt hendes 70-års fødselsdag, som vi næsten måtte overtale hende til at holde – men helt i tråd med hendes sans for det ordentlige, inviterede hun hele sin familie – og den var stor – til en flot fest på Store Kro i Fredensborg. Den aften var hun meget glad for, beretter Michael.

## De sidste år

I Helene Elsass' sidste leveår boede hun i Espergærde i et dobbelthus, som hun delte med Michael og hans familie, og det at bo så tæt på hinanden skabte nogle helt særlige bånd.



- Det var nogle gode år, hvor vi hjalp og passede Helene, og fordi vi boede så tæt på hinanden, var det helt naturligt, at Helene også var sammen med os til fx højtidere, og når det i øvrigt passede. Vi kom ind under huden på hinanden, fortæller Michael.

## Hvad nu hvis...

På spørgsmålet om, hvad Helene Elsass ville have syntes om den fond, der i dag bærer hendes efternavn, er Michael ikke et øjeblik i tvivl.

- Elsass Fondens rammer i Charlottenlund er et smukt sted, og Helene havde sans for kvalitet, så hun ville helt sikkert 'godkende' stedet. Og så kan jeg levende forestille mig hende, siddende ude på terrassen i solskin og nyde udsigten over søen og parken, og hvis en gruppe børn så samtidig var på camp... så tror jeg, hun ville være stolt og glad, fortæller Michael.

At Michael i dag har sin daglige gang i Elsass Fonden er en stor personlig glæde og tilfredsstillelse for ham.

- Jeg har været her siden 2005, hvor Nick Elsass, der er Helenes nevø og bestyrelsesformand i Elsass Fonden, ringede og spurgte, om jeg ville være med på Elsass-holdet, og det er jeg rigtig glad for i dag. Det er et fantastisk sted at arbejde - det er et hus med mange aktiviteter og med de rigtige værdier, og som ejendomsinspektør har jeg en stor glæde ved at se hendes formue gøre så meget godt, slutter Michael.

Hvad der i starten var en 'afløser-tjans', blev for Michael mødet med en helt særlig dame, der til trods for sit handicap fik sat et stort aftryk på sin omverden - og i dag er hun indirekte med til at gøre en stor forskel for mennesker med CP.





# Donationer

'Det er fantastisk, at Helene Elsass i dag  
- indirekte - er med til at hjælpe så mange.'

**Peter Lindegaard**  
Adm. direktør

## Elsass Fondens uddelinger udgjorde i 2015

- Støtte til primært spastisk lammede (Cerebral Parese, CP) - 4.782 t.kr.
- Støtte til lægelig, pædagogisk, terapeutisk, social og anden forskning - 15.270 t.kr.
- Støtte til dansk kunst og kultur - 750 t.kr.

## Modtagere af legater 2015

### Sociale formål og rejser

Lavuk	Lavustock 2015	150.000
Nørrebroergskolen	Diverse aktivitetstilskud	39.700
Spastikerforeningen	Deltagelse i Skive Festival	50.000
Centerbørnehaven	Indkøb af hjælpemidler	233.737
Foreningen Ataksi/HSP	Diverse arrangementer	20.000
Solbakkens rådgivningscenter	Studietur	140.000
Jonstrupvang	Musikfestival	216.000
Skolen ved Nordens Plads	Aktiviteter uden for skolen	70.000

### Kunst og kultur

STV Produktion	Dokumentarfilmen "Tilbage til Theresienstadt"	200.000
Teaterforeningen Ctrl.+Art	Human Afvikling	500.000
Copenhagen Festival	Copenhagen Festival	50.000

### Handicapidræt

Sportsrideklubben Aalborg	Nordic Baltic Paradressur 2015	100.000
RaceRunning DK	Deltagelse i Cprisra Wold 2015	71.000
RaceRunning DK	International Racerunning Sportskamp & Cup 2015	100.000
Dansk Handicap Idræts Forbund	Forberedelse og delt. i paralympiske lege	1.899.162
Silkeborg Bulldogs	Sportsstol til Silkeborg Bulldogs	80.000
RaceRunning.dk	Deltagelse i "Tour de Bornholm"	60.000
Ballerup Handicap Idræts Club	2 stk. boccia ramper	37.301
GIF Orient	Europamesterskab i kørestolsfloorball 2016	132.000
El-Hockey Lavia Viborg	Deltagelse i Malmø Open	47.902
Århus BurnOuts	Deltagelse i Bernd Best 2016	19.100

### Sundhedsvidenskabelige forskningsprojekter

Region Sjælland Nykøbing Sygehus	Etablering af CPOP	1.370.000
Københavns Universitet v/Jens Bo Nielsen	Fortsættelse af forskningsmæssige aktiviteter	2.900.000
Mitii Development A/S	Videreudvikling af softwareplatform	11.000.000



Mitii

I 2015 blev Mitii tilgængelig for endnu flere

'Elsass Fondens forskning støtter CP-området, men gavner også andre diagnoser – og Helene Elsass ville ha' elsket, at vi gjorde noget godt for så mange som muligt.'

Jan Friis Hansen,  
Udviklingschef, Mitii Development A/S



**Omkring 200 personer har årligt trænet med Mitii hos fysioterapeuter og gennem kommuner, og de har opnået imponerende resultater. 2015 blev året, hvor Elsass Fonden og Mitii gjorde det muligt for privatpersoner at træne med Mitii.**

Mitii er individuel træning, der passer til den enkeltes behov. Der er tale om intensiv træning, der både udfordrer og udvikler, samtidig med, at træningen skaber forandringer. De bedste resultater er opnået hos de, der har trænet med korrekt intensitet igennem hele træningsperioden.

– Der sker kort fortalt det, at når der trænes med Mitii styrkes netværkene i hjernen, og den enkelte vil opleve, at han eller hun bliver bedre til at lære nyt og hurtigere til alt det, de kan i forvejen, forklarer Jan Friis Hansen, der er udviklingschef hos Mitii Development.

## Intensiv træning

Når du bestiller Mitii, venter der et 14-ugers træningsforløb i dit eget hjem. Træningsprogrammet er nøje tilpasset den enkeltes behov og formåen. Der trænes 30 minutter om dagen i alle 14 uger, og i hele forløbet følges den enkelte af en Mitii-instruktør, som justerer og tilpasser sværhedsgraden og intensiteten i Mitii.

– Som en del af det nye koncept, har vi gjort det nemt og enkelt at komme i gang. Når Mitii er bestilt, har man en indledende samtale med sin instruktør, og så modtager man en Mitii-taske. Den indeholder en PC, trådløst tastatur, et stativ og Kinect kameraet samt ledninger – det hele samles og sættes op, og så er man i princippet klar til at starte træningen, forklarer Ditte Dangaard Christensen, der er Mitii chef-instruktør.

*Når de 14 træningsuger er overstået, pakkes Mitii-tasken sammen og sendes retur til Mitii.*





## Mitii til dig - eller én du kender?

- I det nye setup koster Mitii 6.000 kroner. Vi har ændret tilbuddet, så vi nu kan tilbyde et forløb for 6.000 kr., og det gør det muligt for mange flere at komme i gang med at træne. Derudover har vi i Elsass Fonden og Mitii Development gjort det muligt at afdrage beløbet rentefrit over 12 eller 24 måneder, ligesom man naturligvis også kan søge Elsass Fonden om støtte til Mitii-forløbet, forklarer Peter Lindegaard, der er administrerende direktør i Elsass Fonden.

Det stopper ikke med det nye setup. I Elsass Fonden er der allerede nye tanker på tegnebrættet om:

- Vi går med tanker om at etablere en 'klub Mitii' for personer, der har været igennem et forløb. Vi har et ønske om at knytte dem tættere til os, så vi bevarer kontakten, fortæller Peter Lindegaard.

## Hvad er Mitii?

Mitii er et onlinebaseret træningskoncept, der oprindeligt er udviklet til mennesker med CP - og både børn, unge og ældre kan have gavn af Mitii. Indtil nu har flere af landets kommuner anvendt Mitii til forskellige målgrupper, men nu har Mitii udviklet et koncept, der gør det muligt at tilbyde Mitii-forløb direkte til private.

Her træner Sofie og Frigg med Mitii.



## Mitii er også 'down under'

På University of Queensland har en gruppe forskere stået i spidsen for et omfattende forskningsprojekt, der skulle undersøge effekten af træning med Mitii. De har undersøgt, om Mitii kunne være et nyt træningstilbud til børn med CP. I løbet af det omfattende projekt har ergoterapeuter, fysioterapeuter og psykologer tilrettelagt de personlige træningsprogrammer og varetaget justeringerne af det enkelte barns Mitii-program.

Formålet med projektet var at se, hvad de mange ugers daglig træning med Mitii ville betyde for kropsfunktion, styrke og ydeevne. Samtidig blev der også set på, hvad træningen betød i forhold til at løse dagligdagens opgaver og i forhold til involvering derhjemme, i skolen og i forbindelse med fritidsaktiviteter.

- Samlet set er Mitii-programmet en effektiv intervention for børn med CP. De forbedrer deres motorik og færdigheder i forbindelse med dagligdags aktiviteter, individuel målopfyldelse og visuel-rumlige evner, fortæller professor Roslyn Boyd fra Queensland University.

Nøjagtig som i Danmark har de medvirkende børn i Australien trænet hjemme via en internetforbindelse - og i alt 102 australske børn med CP har gennemført Mitii-træningen.

## Pris til australierne

Forskerholdet blev tildelt en prestigefyldt international pris, 'Gayle G. Arnold Award for Best Paper' på American Academy for Cerebral Paresse og Developmental Medicine.





# Gatestep: Fra tanke til handling til ejendomme

*'Jeg har fået fortalt, at Helene Elsass var et ganske ydmygt menneske, når det gjaldt hende selv – men hun vidste godt, hvordan tingene skulle være, og hun havde en meget veludviklet sans for kvalitet.'*

**Karina Riiskjær Raun**  
Sekretariatsleder, Elsass Fonden



**To ejendomme, som begge er ejet af Elsass Fonden, fungerer i dag som hjem for et miks af unge mennesker med CP og unge uden handicap. Bolig-konceptet Gatestep skal hjælpe mennesker med CP til at få et liv i eget hjem sammen med andre.**

Elsass Fondens ejendomme i Hvidovre og på Østerbro i København blev taget i brug i 2011, og når Elsass Fonden nogle år forinden besluttede sig for at investere i boligbyggeri, så skyldtes det et stærkt ønske om at hjælpe inklusionen på vej.

- I Elsass Fonden har vi fokus på, at unge med CP får mulighed for at blive en naturlig del af samfundet - det går igen i alle vores aktiviteter. De unge skal på deres egne præmisser have chancen for at bidrage til fællesskabet, ligesom de skal have muligheden for at skabe sig en hverdag, og her er 'egen bolig' af afgørende betydning, forklarer Peter Lindegaard, der er administrerende direktør i Elsass Fonden.

## Behovet er det samme

Unge med CP har de samme behov som alle andre, så de har også et naturligt ønske om at flytte hjemmefra og vise omverdenen og deres familier, at de kan klare sig selv. At flytte hjemmefra er et stort spring for alle unge, men for unge mennesker med CP kan springet dog virke stort og uoverskueligt.

- Vores boligprojekt blev døbt Gatestep, fordi egen bolig er et vigtigt skridt mod selvstændighed for de unge mennesker. Vi vil gerne hjælpe de unge med CP til at flytte hjemmefra - gerne samtidig med at vi medvirker til at fjerne noget af den berøringsangst, der kan være overfor mennesker med CP, og derfor bor der et miks af unge med CP og unge uden handicap i fondens ejendomme, forklarer Peter Lindegaard.

## Boliger i København

Ved etablering af beboelsesejendomme til handicappede spiller beliggenhed en lige så stor rolle, som til almindeligt boligbyggeri - eller måske endda en større rolle.

Som en person med et handicap er det vigtigt at bo tæt på offentlige transportmuligheder, i en bymidte så beboerne er tæt på butikker og handelslivet - og så skal det helst også være i nærheden af potentielle arbejdspladser og uddannelsessteder.

- Vores to nuværende ejendomme ligger i hovedstadsområdet, og jeg kan sagtens se for mig, at andre større byer kan huse en Gatestep-ejendom, lyder det fra Peter Lindegaard.

## Idé-rigdom blandt Gatestep-beboere

Elsass Fonden inviterede alle beboere i Gatestep-ejendommen i Ragnagade på Østerbro til fælles møde.

- Hvad er godt?
- Hvad kan gøres bedre?
- Hvad skal vi overveje næste gang, vi bygger boliger til mennesker med CP?

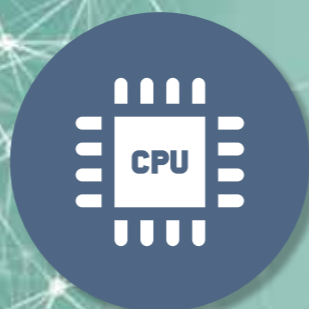
- Da Elsass Fonden byggede sine første Gatestep-ejendomme skete det med assistance fra arkitekter og byggesagkyndige, og resultatet blev helt bestemt to tidsvarende og funktionelle boligejendomme, men i næste omgang vil det give god mening at involvere og lytte til dem, der rent faktisk bor i ejendommene, siger Karina Riiskjær Raun, sekretariatsleder i Elsass Fonden.

Det skortede da heller ikke på ideer fra de nuværende beboere, og listen med forslag til nye og anderledes måder at gøre tingene på var lang.





# Ny teknologi gør det hele meget lettere



*'Vores muligheder i dag ville nok have været svære for Helene Elsass at forstå, men hun var ikke bange for nye ting.'*

**Peter Lindegaard**  
Adm. direktør

**I dag investerer både virksomheder og fonde massivt i digitalisering for at lette de administrative opgaver og for at holde kontakten til omverdenen. Også Elsass Fonden har de seneste år arbejdet med en række digitale projekter.**

Elektroniske fondsansøgninger. Facebook-profiler. Nyhedsbreve. Digital platform til kommunikation mellem forskere og familier...

Rækken af nye og digitaliserede løsninger er mange i Elsass Fonden - og de er alle sammen gennemført for at gøre det let for mennesker med CP, deres pårørende og også forskere at være i dialog med fonden, uanset om de vil ansøge om støtte, finde viden om CP eller blot komme i kontakt med Elsass Fonden.

- Vi oplever, at vores målgruppe - mennesker med CP - kan have vanskeligt ved fx at udtrykke sig på skrift, og det har vi taget konsekvensen af, forklarer Peter Lindegaard.

Indtil for ganske nylig foregik ansøgningsprocessen ved, at den enkelte ansøger - fra forskere til forældre til et barn med CP - printede fondens ansøgningsskemaer, udfyldte dem og sendte dem pr. post til Elsass Fonden. Herefter modtog ansøgeren en bekræftelse på modtagelsen og senere også en tilbagemelding på selve ansøgningen.

- I dag er hele processen papirløs, den er lettere at arbejde med og i det hele taget mere professionel, fordi vi kan komme tilbage med et svar hurtigere, end vi kunne tidligere, fortæller Peter Lindegaard.

## Digitalisering i forskningsprojekter

Elsass Fonden er konstant involveret i forskningsprojekter, der løber over flere år, og som ofte har mange mennesker involveret. Også i disse tilfælde har nye løsninger været med til at lette arbejdet.

- Lad mig give et eksempel. I øjeblikket følger Elsass Institutet en række familier, der alle har et CP-barn, i fem år. Vi ser dem ca. hvert halve år, så her drager vi fordel af de muligheder, som den moderne teknologi i dag giver os. Vi kan være i kontakt med dem, sende beskeder til dem, og de kan rapportere tilbage til os i form af billede og videoer - og den hyppige kontakt er afgørende, når vi skal øge børnenes fysiske formåen og forbedre deres bevægeapparat, forklarer Peter Lindegaard.

Med de mange nye digitale muligheder oplever Elsass Fonden også, at afstanden mellem fond og familier er mindsket væsentligt.

## Nye træningsmetoder

Selv om Elsass Fonden har fokus på digitalisering, så er der ikke tale om noget komplet nyt. Allerede for flere år siden havde man set mulighederne i de digitale løsninger.

- Elsass Fonden står som bekendt bag Mitii, som er en udpræget digital løsning, hvor mennesker med CP får en online-baseret hjemmetræningsløsning til et intensivt træningsforløb. Det kan egentlig betragtes som en mental kondicykel, der er flyttet fra fitnesscenteret til ens eget hjem - og det er kun muligt på grund af de digitale muligheder, vi har i dag, siger Peter Lindegaard.

## Indsprøjtning til kommunikationen

Er du ikke til stede online, så findes du ikke! Så kort kan det siges, og Elsass Fonden har de seneste år foretaget en lang række tiltag med fokus på sin online tilstedeværelse.

- Vi har for nyligt fået et nyt, flot website, som tager afsæt i brugers individuelle behov, når de kommer til fondens hjemmeside. Derudover kommunikerer vi via email-baserede nyhedsbreve og via Facebook, hvor vi i dag har langt over 1000 følgere, og det vokser stadig, fortæller Peder Esben.

Det er også på Facebook, at nogle af fondens koncepter har mulighed for at kommunikere sine budskaber.

- Sport for Brains er et godt eksempel på, hvordan vi kan målrette vores kommunikation og skabe den helt rette stemning, siger Peter Lindegaard.

Elsass Fonden udgiver løbende rapporter, bøger og artikler, og det er tanken, at alle disse publikationer på sigt skal fungere som en form for digitalt bibliotek, hvor man både kan downloade, men også købe fx en kogebog eller en rapport.

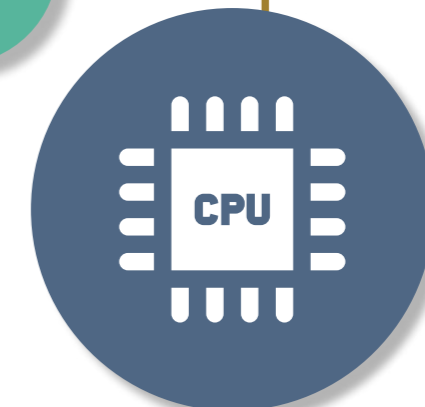
Ifølge Peter Lindegaard vil digitaliseringen i Elsass Fonden fortsætte og være med til at tydeliggøre effekten af fondens indsatser, ligesom den skal understøtte fondens formidling både internt og eksternt.

## Elsass Fondens digitale metoder

- Mitii - online baseret hjemmetræning
- 'BabyGym' - træning til 0-3-årige
- Digital ansøgningsproces
- Moodle - kommunikationsplatform til forskere og familier

## - og kommunikation

- Hjemmeside
- Facebook
- Nyhedsbreve
- Webshop





# Sponsorat skal sende para-atleter til PL i Rio

*'Helene Elsass var interesseret i unge mennesker og deres liv, så hun ville helt sikkert selv ha' bifaldet sponsoratet'*

**Camilla Voigt**  
Projektleder Sport for Brains



**DENMARK  
PARALYMPIC TEAM**

**Rio 2016**

**Paralympiske Lege finder i 2016 sted i Rio de Janeiro, og med et 1,8 millioner kroner stort sponsorat fra Elsass Fonden fik Dansk Handicap Idræts-Forbund massiv opbakning til PL-forberedelserne.**

I Elsass Fonden var det helt naturligt at involvere sig i DHIF's arbejde frem mod PL, da muligheden bød sig.

- Vi er dybt involveret i CP-verdenen, vi arbejder konstant på at forbedre mulighederne for børn og unge med CP, og vores erfaringer viser, at netop sport og fysisk aktivitet spiller en vigtig rolle i den enkeltes udvikling – derfor er støtten helt i tråd med fondens øvrige aktiviteter, siger Camilla Voigt, der er projektleder på Sport for Brains i Elsass Fonden.

## Sponsorstøtte gi'r ro

I aftalen blev det fastlagt, at en del af støtten til DHIF skal gå til seks eliteudøvere, som alle har CP. De vil få dækket alle de DHIF-relaterede udgifter frem til PL i Rio de Janeiro - det gælder fx træningssamlinger og deltagelse i kvalifikationsstævner. Derudover har atleterne også modtaget støtte individuelt til dækning af deres omkostninger i forbindelse med forberedelserne til PL.

Også hos DHIF var der begejstring for sponsoraftalen, der kommer til at spille en afgørende rolle i Rio-forberedelserne.

- Sponsoraftalen gør en stor forskel – både for forbundet og for den enkelte atlet. Der er mange udgifter forbundet med PL-forberedelserne, og støtten fra Elsass Fonden har givet netop den ro, der er afgørende for, at atleterne kan forberede sig optimalt, siger Niels Christiansen, direktør i Dansk Handicap Idræts-Forbund.

Han fremhæver samtidig, at sponsoraftalen også kommer atleterne med andre handicap end CP til gode, da den frigiver de midler, der ellers var afsat til sportsfolkene med CP.

## Nye ambassadører

Udover det økonomiske element åbner sponsoraftalen også op for, at de seks udøvere får mulighed for at komme i Elsass Fonden og drage fordel af den viden, der gennem en årrække er indsamlet på centeret.

- Gennem vores lange indsats på forskningsområdet, har vi i dag en omfattende viden om, hvordan hjernen fungerer, hvordan den kan udvikles, og hvad der helt konkret skal til, når det gælder træning, kost og mentaltræning. Denne viden samt en lang række ressourcer stiller vi til udøvernes rådighed frem til PL i Rio, fortæller Camilla Voigt.

For at fortælle om den nyeste viden på området, har atleterne og deres familier samt deres trænere og behandlere flere gange været samlet i Elsass Fonden, hvor der har været både faglige indlæg og socialt samvær på programmet.

Det er også en del af aftalen, at udøverne er ambassadører for Elsass Fonden, så de kan slå et slag for handicapdrætten ude i breddeidrætsklubberne.

## Mød Elsass-ambassadørerne

De seks sportsudøvere, der nu kan sætte turbo på træningen til PL er:



### Caroline Cecilie Nielsen

...er 25 år og dressurrytter. Hun kommer fra Østerbro og har tidligere været med ved PL i Beijing og London.

Foto: Dansk Rideforbund

### Amalie Østergaard Vinther

...er 20 år og svømmer fra Thisted. PL i London i 2012 var hendes første.

Foto: Lars Møller



### Kenneth Bech

...er 25 år og bordtennisspiller. Han kommer fra Rødovre og PL i Rio vil være hans første.

Foto: Morten Olsen

### Michal Spicker Jensen

...er ligeledes bordtennisspiller. Han er 35 år og kommer fra Skovlunde. Han er en erfaren PL-deltager, som kan skrive Athen og Beijing på CV'et.

Foto: Morten Olsen



### Sebastian Frederiksen

...er 25 og fra Skævinge. Han spiller kørestolsrugby og PL i Rio vil være hans første.

Foto: Brian Mouridsen

### Ronni Jensen

...er 35 år og fra Viby J. Han er atletikudøver og kaster diskos - og han deltog i PL i London.

Foto: Dansk Handicap Idræts Forbund





# Elsass Fonden bygger bro mellem to verdener



*'Hvis man selv har CP, vil man ha' en helt naturlig og oprigtig interesse i arbejdet i Moves - så det er jeg overbevist om, at Helene Elsass også ville have haft.'*

**Patricia de Liphay Behrend**  
Afdelingsleder Moves



**Moves er Elsass Fondens praktiske specialistenhed for CP. Her bygges der bro mellem kommuner, sygehusvæsenet og Elsass Fonden.**

Elsass Fonden ligger inde med store mængder viden på CP-området, og fra fondens side er det afgørende, at denne viden også kan omsættes til handling på en god og effektiv måde.

- Vi kan forske løs, alt det vi lyster, men kun hvis vi formår at omsætte vores viden til praksis, kan vi sige, at vi har bidraget til at børn med CP har fået et bedre liv, fortæller Patricia de Liphay Behrend, der er afdelingsleder i Moves.

Moves blev etableret for tre år siden, og har lige siden opstarten arbejdet på at omsætte den forskning, der dagligt foregår i Elsass Fonden, til praktisk anvendelse. Det har bl.a. afstedkommet et intensivt forløb med en række danske kommuner.

## Ny model i rehabilitering af mennesker med CP

Kommunerne i Danmark har alle organiseret sig vidt forskelligt, når det handler om træning, genoptræning og rehabilitering. Derfor indledte Moves et samarbejde med flere udvalgte kommuner, der er mundet ud i en ny model for behandling via en række tilbud på CP-området.

Modellen skal være bred og fleksibel med tilbud, der er velegnede til behandlerne i den enkelte kommune, og tilbud der er skræddersyet til familien, der netop har fået stillet CP-diagnosen på deres barn.

- I samarbejde med bl.a. Odense, Herning og Gentofte kommune har vi igennem projektet arbejdet på udviklingen af en helt ny model for behandling - og til sammen har vi gjort os mange tanker og erfaringer om mulighederne, fortæller Patricia de Liphay Behrend.



## Flere indsatsområder

I Moves har ergo- og fysioterapeuter samt psykologer arbejdet på at udvikle et antal tilbud, og det forventes, at udviklingen af tilbuddene vil fortsætte.

- Der er naturligvis tale om én type forløb til kommuner, og en anden til fami-



# Odense Kommune sætter fokus på udvikling

elsass  
fonden

lierne, men når alt kommer til alt, så har det handlet om at tænke ud af boksen – både hos os selv og i kommunerne, forklarer Patricia de Liphay Behrend.

Når det gælder kommunernes behandlere er de blevet tilbudt kurser og temadage, hvor de er blevet præsenteret for nyeste viden på CP- og hjerneforskningsområdet eller har set på nye træningsmetoder. Når det gælder forældrene til børn med CP har man arbejdet med alt fra netværksgrupper til deciderede ophold hos Elsass Fonden.

Projekt 'Barnet i centrum - Familien i fokus' afsluttes med en omfattende rapport, der beskriver best practices og arbejdsmetoder.

## Om Moves

Moves er en del af Elsass Fonden, hvor viden omsættes til konkrete indsatser og effektive handlinger til gavn for mennesker med CP. Moves blev etableret i 2013 med henblik på at styrke det tværfaglige samarbejde og øge koordineringen mellem kommuner, sundhedsvæsen og Elsass Fonden. Moves bygger bro mellem familien, kommunen, pædiatrien, sygehuset og de mange andre aktører, der er omkring et barn med CP – alt sammen for at sikre det enkelte barn de bedste muligheder.



*Moves' store toårige projekt 'Barnet i centrum – Familien i fokus' har set på betydningen af øget tværfaglighed i behandlingstilbuddet til børn med CP – og på, hvilken forskel det gør for familierne.*

## Elsass Fonden skaber forandring i kommunerne

I Moves-afdelingen i Elsass Fonden har man i et stort og omfattende projekt sat barnet i centrum og familien i fokus. Men hvad tænker de involverede kommuner om projektet? Odense og Herning Kommune er med, og de fortæller om, hvor de ser udviklingsmulighederne.



**En af de medvirkende kommuner er Odense Kommune, og her deltog Malene Munch-Fabricsius, der er funktionsleder i Børneterapien og Nina Bastholm, der er fysioterapeut, i en evalueringdag hos Elsass Fonden**



Vi havde en snak med dem om baggrunden for deres involvering i projektet, og om deres udbytte af samarbejdet indtil nu.

Oprindeligt blev Odense Kommune involveret i 'Barnet i centrum – Familien i fokus', da en af Elsass Fondens medarbejdere tog kontakt og fortalte om projektet.

- Vi har altid haft en stor interesse i børn med CP, og alle ergo- og fysioterapeuter i Børneterapien og i Sundheds- og forebyggelsesafdelingerne har fået tilbuddet om at være med på de temadage, hvor vi har fået nyeste viden om CP præsenteret, fortæller Malene Munch-Fabricsius.



Samtidig har de familier med børn med CP i alderen 0 – 4 år i Odense Kommune fået tilbudt et ophold på Elsass Institut og ad den vej været med i projektet – og derudover er andre fagpersoner, der er knyttet til børnene, også blevet tilbudt at være med.

De involverede terapeuter har da også mærket udvikling og forandring.

- Jeg synes helt klart, ændringerne kan mærkes. Vi vil jo gerne vide så meget som overhovedet muligt, og her på Elsass Institut har vi fået nye vinkler på vores faglige viden – og vi er bestemt også blevet udfordret på vores faglighed, fordi der ikke nødvendigvis altid er konsensus omkring praksis, men vi har lært nyt og også allerede justeret praksis, forklarer Nina Bastholm.

## Tværfaglighed i centrum

Ser man mere overordnet på arbejdet i Odense Kommune, har projektet også sat tanker i gang.

- Vores medvirken har sat øget fokus på vigtigheden af det tværfaglige arbejde hos os selv – og selv om vi allerede arbejder på tværs af faggrænser, kan vi altid blive bedre. Vi skal have øget fokus på at koordinere vores tværfaglige indsatser, så ikke alle tilbud sættes i gang på samme tid. Der skal være fokus på, at sikre det gode samarbejde med familierne, skabe fælles afsæt for indsatser gennem samarbejde med forældrene og derved sikre, at de føler sig godt hjulpet. Vi kan blive udfordret af, at alle faggrupper gerne vil tilbyde hjælp på samme tid, og her skal vi blive bedre til at koordinere rækkefølgen af indsatser, forklarer Malene Munch-Fabricsius.

Odense Universitetshospital er også en del af 'Barnet i centrum – Familien i fokus', og deres involvering ser Malene Munch-Fabricsius som afgørende for det videre arbejde hjemme i Odense Kommune.

- Med deres involvering og vores eget engagement håber jeg, at vi kommer så langt, at de berørte familier vil opleve sammenhæng i deres barns behandling. At de på trods af en diagnose får en god start - fra vores side, vil vi gerne være med til at give dem et solidt overblik over den 'verden', de træder ind i, forklarer Malene Munch-Fabricsius.

## Når projektet slutter

Alle projekter har en ende, og det har 'Barnet i centrum – Familien i fokus' naturligvis også. Derefter står kommunerne så at sige på egne ben.

- Udfordringen bliver naturligvis at køre videre, når projektet stopper, men det skal vi, og det kan vi, lyder det fra Malene Munch-Fabricsius.

## Elsass Fonden gi'r luft i hverdagen

Både Malene Munch-Fabricsius og Nina Bastholm ser Elsass Fonden som et skønt sted, men også et sted, som på nogen områder kan ligge langt fra familiernes virkelighed.

- Tag ikke fejl, fonden er fantastisk. Her er ro og tid til samvær, træning og hyggelige aktiviteter, og forældrene skal ikke på arbejde – den stressede hverdag er pist væk. Og det er helt sikkert givende for familierne at få sådan et break, men det er også vigtigt at få sagt, at hverdagen ser anderledes ud – og det er hverdagen, vi skal arbejde på at optimere til gavn for alle, forklarer Malene Munch-Fabricsius.





Henny Holmgård forklarer, at løftet især er kommet blandt de fagpersoner, som har en specialistrølle i kommunen, mens det er sværere på almenområdet, hvor denne viden af gode grunde ikke er tilstede. Man kan give et løft til almenområdet til de fagpersoner, som pt. har et barn med CP i klassen, men det næste barn med CP bor måske i en helt anden by og kommer til at gå på en helt anden skole, hvor den relevante viden ikke er.

## Familier kom forbi Elsass Fonden

Ligesom Odense Kommune har Herning Kommune også tilbudt en række familier et ophold på Elsass Institut, og det takkede 10 familier ja til.

- Reel viden om CP er så vigtigt for dem, og den har de fået hér, ligesom de har mødt unge mennesker med CP, som kunne give dem en indikation af, hvordan livet rent faktisk kan udvikle sig for deres barn, forklarer Hanne Bundgaard.

## Tværfaglighed i centrum

Både Henny Holmgård og Hanne Bundgaard ser tværfaglighed som en vigtig brik, når det gælder behandlingen af børn med CP.

- Vores kollegaer og andre fagpersoner er meget interesserede i projektet, og Herning Sygehus er også involveret, hvilket var et kriterium helt fra starten. Og vi har et fint samarbejde med konstruktiv dialog, og sygehuset har fået et bedre overblik, forklarer Henny Holmgård.

- Også mine kollegaer er meget begejstrede, supplerer Hanne Bundgaard.

## Projektet og tiden

Nye projekter kræver involvering og tålmodighed - og en god portion tid. Og netop tiden er et element, som Henny Holmgård sætter fokus på.



# Herning Kommune vil også forandring

**På evalueringsdagen talte vi også med Henny Holmgård, der er tovholder på projektet i Herning Kommune og Hanne Bundgaard, der er ergoterapeut ved PPR og Genoptræningsenheden i kommunen.**

- Da vi blev kontaktet af Elsass Fonden, indkaldte vi en del af de ledere i kommunen, som har kontakt med familierne med CP-børn, og de var meget begejstrede, da de hørte om projektet, så der var bred enighed om, at det skulle vi være med i, forklarer Henny Holmgård.

Herefter blev der nedsat en projektgruppe bestående af de personer, der skulle deltage i arbejdet.

- I Herning Kommune gør vi - og har gjort - mange ting godt, men vi kan altid udvikle os og optimere vores arbejde, og jeg må sige, at projektet har givet os alle sammen et løft. Vi har fået ny viden, nye værktøjer og så taler vi samme sprog nu på tværs af afdelinger i kommunen, og vi har fået en fælles referenceramme - og det er positivt og kan mærkes, fortæller Hanne Bundgaard.



- Vi har faktisk været overraskede over, hvor meget tid, vi bruger på projektet, og derfor mener jeg, det er afgørende, at man er opmærksom på tiden, når nye tiltag skal implementeres i praksis. Forberedelserne i kommunerne skal være i orden, siger Henny Holmgård.

Både Henny Holmgård og Hanne Bundgård er sikre på, at en ny praksis kan få fodfæste på sigt.

- Vi skal holde fast og gøre alt det, vi har diskuteret og lært, til en praksis. Vi skal sikre, at den viden, vi nu har, også kommer videre til andre, og at kommunernes nøglepersoner er involveret, for det er afgørende, siger Henny Holmgård.

På ét område har Herning måske et forspring i forhold til andre kommuner. De har nemlig allerede en 'småbørnsvejleder'.

- Kommunens småbørnsvejleder fungerer som en slags guide for familierne. Hun – lige nu er det en kvinde – følger børnene fra fødsel til skolestart, arbejder tværfagligt og introducerer 'systemet' til forældrene, og det viser, at vi godt ved, at det kan være en udfordring at finde rundt i vores system, forklarer Henny Holmgård.

Hos Herning Kommune er både Henny Holmgård og Hanne Bundgaard klar til at fortsætte samarbejdet med Elsass Fonden.

- Det har været spændende. De har dygtige folk her i fonden og omgivelserne er enestående – jeg må sige; de er bare gode, slutter Hanne Bundgård.





# På besøg på Holmegårdsvej

*'Når jeg tænker på Helene Elsass, glæder jeg mig over, at hun har gjort det muligt, at jeg kan være med til at byde velkommen til masser af familier i disse fantastiske rammer'.*

**Dorit Jensen**  
Chefsekretær Elsass Fonden



**Til daglig er Holmegårdsvej 28 i Charlottenlund arbejdsplads for fondens medarbejdere, men det er også en oase, et åndehul eller et frirum for de familier, der i løbet af året opholder sig på fondens ejendom. Malthe og hans forældre er blot nogle af dem, der har været forbi.**

Malthe er en charmerende dreng på fire år. Han kommer fra Nykøbing Mors, hvor han bor sammen med sine forældre - og så har han CP.

Han blev født 14 uger for tidligt og vejede kun 970 gram. Han blev født med en hjerneblødning, som ramte den lille drengs motoriske del af hjernen. Blødningen har altså ikke haft konsekvenser for hans evner rent intelligensmæssigt, men den har gjort, at Malthe har spastiske lammelser i sine ben.



Malthe og hans forældre har én gang tidligere opholdt sig hos Elsass Fonden, men kun i tre dage. Denne gang er han tjekket ind i hele tre uger, hvilket er helt ekstraordinært!

Medarbejderne i Moves-afdelingen er nogle af dem, Malthe har lært at kende godt. Han træner med dem, og både hans mor, Camilla, og Patricia de Liphay Behrend fra Moves er åbne omkring, at der er tale om hård, intensiv træning.

- Malthes forældre henvendte sig til os igen, da de trængte til en ekstra indsats i træningen med Malthe. De var som forældre top-motiverede for at hjælpe Malthe med at opnå en vis gangfunktion, men savnede lidt opbakningen i hverdagen, fortæller Patricia de Liphay Behrend.

På den baggrund fik Malthe bevilliget et tre ugers ophold på Fondens ejendom, Uglemose. Her beskriver man denne type ophold som et boost for det pågældende barn, men der lægges heller ikke skjul på, at der efterfølgende venter en massiv træningsindsats i hjemmet.

- Med det såkaldte boost har barnet helt generelt opnået et vist niveau, som forældre, kommune og behandlere i fællesskab kan bygge videre på og udvikle hos det pågældende barn, forklarer Patricia de Liphay Behrend, der er afdelingsleder i Moves.



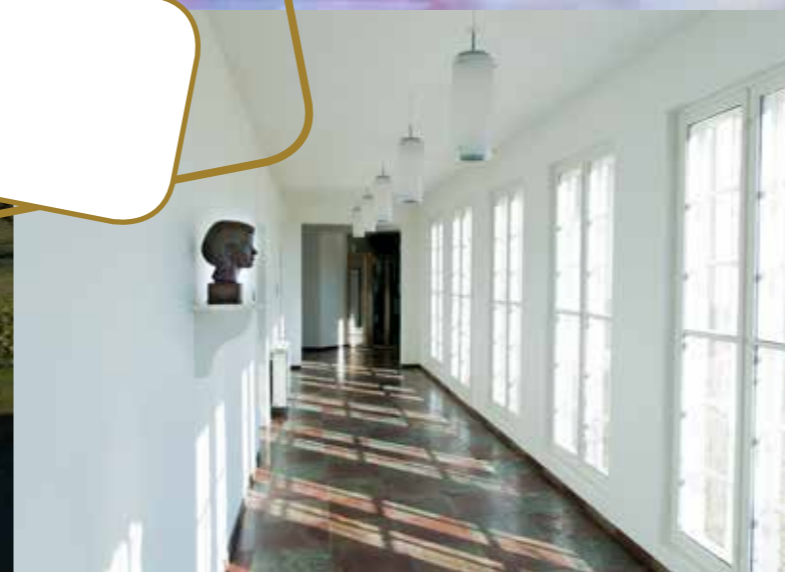
## Handling var påkrævet

Camilla, som er mor til Malthe gik aktivt ind i kampen for at finde et brugbart træningstilbud - og på den baggrund kontaktede hun Moves.

- For os var det meget enkelt. Vi så, at vores søn ikke rykkede sig, ikke udviklede sig med det, vi fik tilbudt, og det var bare ikke godt nok. Vi havde brug for inspiration og vejledning - og også brug for at slippe for den dårlige samvittighed, man nogen gange kan blive ramt af. Derfor ringede jeg til Patricia i Elsass Fonden, fortæller Camilla.

De tre uger havde effekt, således at Malthe i løbet af opholdet fik mange flere muskler, og han kunne gå med en gå-vogn.

- Hans krop blev helt generelt stærkere, og som forældre bliver man jo helt vildt stolt, når éns barn opnår noget. Det er udviklingen, der gør, at man fortsætter træningen - også når man har forladt stedet hér og de inspirerende rammer, forklarer Camilla.





# EACD - en ilddåb og et tilløbsstykke



*'Mega-stolt! På baggrund af alt det, jeg har hørt om Helene Elsass, så tror jeg, at hun ville have følt sådan, da konferencen åbnede. Og med god grund!'*

**Jens Bo Nielsen**

Professor, dr. med. Københavns Universitet & Elsass Fonden

**Onsdag den 27. maj 2015 var en helt særlig dag i Elsass Fonden. Her blev den store EACD-konference skudt i gang med åbningstale af H.K.H. Prinsesse Benedikte, der er protektor for Elsass Fonden.**

Mere end 600 af verdens førende forskere, læger og behandlere havde valgt at deltage i konferencen, der fandt sted på Tivoli Congress Center i København. EACD er 'The European Academy of Childhood Disability'.

Et par år tidligere havde Elsass Fonden i samarbejde med Københavns Universitet formået at få konferencen til København, hvilket var første gang nogensinde. Og nu var den her så; EACD-konferencen.

I fire dage samledes forskere, læger, behandlere og terapeuter – og også forældre til børn med handicap – for at dele viden og diskutere seneste udvikling i forskningen og behandlingen af børn med handicap.

Prinsesse Benedikte, der både er protektor for Spastikerforeningen, Dansk Handicap Idræts-Forbund og Elsass Fonden og dermed har et indgående kendskab til området, var begejstret for at kunne åbne konferencen.

- Konferencen er en oplagt mulighed for forskere, behandlere og forældre til at mødes, udveksle viden og dele seneste udviklingsmuligheder på dette vigtige område, lød det fra talerstolen, hvor Prinsesse Benedikte leverede åbningstalen.

**95,5% af deltagerne mente, at konferencen var god og velorganiseret og 97 % vil deltage i en EACD-konference igen**

## Førende kompetencer

Da konferencen var åbnet, tog en af pionererne inden for hjerneforskning, professor Michael Merzenich fra USA over, og fortalte om neuroplasticitet.

Efter den amerikanske professor, satte endnu en amerikansk ekspert, Charles Hillmann, Ph.D., spot på kost og motions betydning for hjernens velfærd.



Disse to prominente herrer var blot optakten til nogle intensive dage, hvor nogle af verdens førende forskere indtog talerstolen og fortalte om deres nyeste forskningsresultater.

Deltagerne på konferencen havde fire forskellige faglige spor, der hver især bød på stribevis af inden- og udenlandske foredragsholdere, så der var masser af indlæg, inspiration og ny viden at kaste sig over.

## Indslag med styrke

I selskab med så mange eksperter kan det være udfordrende at fremhæve det ene indlæg frem for det andet, men direktør Peder Esben fra Elsass Fonden havde et par generelle betragtninger omkring konferencen, da sidste taler forlod Tivoli Congress Center og alle havde sagt farvel og på gensyn til hinanden.

Det var helt overordnet en fantastisk konference! Den fik både Elsass Fonden og Danmark på CP-verdenskortet.

- EACD gav os også mulighed for at tale om og beskrive det unikke samarbejde mellem Københavns Universitet og Elsass Fonden. Vi fik ganske enkelt vist, at vi er et videnscenter for CP og hjerneforskning – det er vigtigt for Danmark og for alle, der er ramt af CP, lød det fra Peder Esben.

## Talere med power

På hele fire dage, var der naturligvis mange af foredragsholderne, der leverede stof til eftertanke, men Peder Esben har alligevel et par højdepunkter.

- Det var rigtigt spændende, meget positivt og også udfordrende, at så mange af talerne ikke nødvendigvis kommer fra CP-verdenen. Professor Michael Merzenich, som jeg godt tør kalde 'neuroplasticitetens fader' gav et afgørende indblik i, hvordan hjernen fungerer, og hvordan den spiller sammen med musklerne og kan ændre sig. En af hans kollegaer, dr. Martin Gough, fra Skotland, satte i sit indlæg fokus på sammenhængen mellem hjernen og musklernes arbejde – og på den måde fik man en bedre forståelse af, hvad CP er for en størrelse, forklarede Peder Esben.



- Og så ved jeg, at der var ét foredrag, som gjorde meget stort indtryk på mange. Det gælder indlægget af Jacob Nossell, der selv har CP, og Kristian Moltke Martiny, der er forsker. De bød på en diskussion om normalitet – altså, hvornår er man egentlig normal? - og viste på flotteste vis, hvordan videnskab og virkelighed kan smelte sammen, og som tilhører fik man fornemmelsen af, at de to verdener måske i endnu højere grad kan hjælpe hinanden. Det var stort, fortalte Peder Esben.

Som det sidste fremhævede Peder Esben, at det havde været bekræftende at se så mange forældre deltagende i konferencen.

- Det er ikke nogen hemmelighed, at det kan være svært at tiltrække forældregruppen, da de ofte skræmmes væk af det høje faglige niveau. Men det gjorde de ikke i København – vi havde et niveau, hvor der var plads til alle – både forældre, behandlere og forskere. Det var meget glædeligt, sluttede Peder Esben.

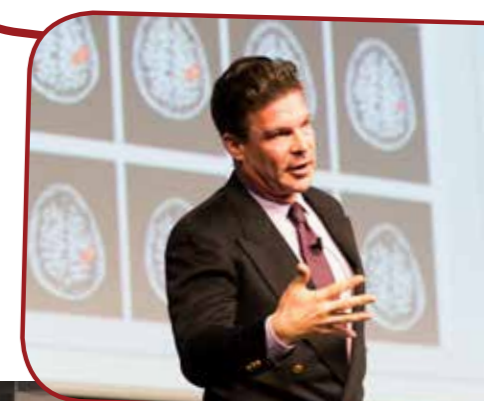
## FACTS om EACD-konferencen

593 deltagere havde tilmeldt sig konferencen

Deltagende lande: 50

### Top 5 lande:

Danmark  
Storbritannien  
Holland  
Sverige  
Norge





# Sportscamps - meget mere end sjov og ballade



På overfladen ligner det en sommercamp som enhver anden, men når der er tale om camps i Elsass Fondens regi, er noget alligevel anderledes. Sportscamps for mennesker med CP har nemlig vist sig at have et stort potentiale i forhold til udviklingen af campdeltagerne.

Elsass Fonden afholder hvert år vinter-, sommer- og sportscamps - for både børn, unge og voksne med CP. I 2015 deltog mere end 100 personer samlet i fondens camps. Dertil kommer deres pårørende, som til hver camp inviteres til at deltage i fx afslutninger.

- Vi afholder camps, fordi vi gennem flere år har oplevet, at en camp med alle dens planlagte og ikke planlagte aktiviteter og begivenheder kan booste deltagernes personlige og sociale udvikling. Det vil styrke deres tro på egne evner, så de forhåbentlig har lyst og vilje til at angribe livet og hverdagen lidt mere, når de er hjemme igen, fortæller Mie Maar Andersen, der er udviklings- og kommunikationsmedarbejder.

## Med campen ønsker Elsass Fonden:

### På det personlige plan:

- Give større tro på egne evner
- Give mod på nye udfordringer
- Give selvtillid
- Påvirke til en positiv og optimistisk indstilling
- Stimulere løsninger og kreative tankegange
- Styrke selvbillede
- Give oplevelsen af større kontrol over eget liv og empowerment

### På det sociale plan:

- Påvirke opbygning af sociale relationer og venskaber
- Stimulere en aktiv involvering og deltagelse i fællesskabet
- Muliggøre et større netværk med ligestillede
- Give deltagerne redskaber til at begå sig i fællesskaber
- Give en oplevelse af et inkluderende fællesskab med plads til alle

### På det fysiske plan:

- Give en oplevelse af større kontrol
- Give en bedre fornemmelse af egen krop
- Give en god kropsoplevelse
- Give en oplevelse af fysisk at kunne mere, end man troede
- Give inspiration og lyst til fysisk aktivitet

'Jeg er sikker på, at vi med vores camps er med til at indfri Helene Elsass' ønsker for børn og unge med CP, da hun jo netop stiftede fonden med et ønske om at hjælpe mennesker med CP.'

Mie Maar Andersen  
Udviklings- og kommunikationsmedarbejder





## Hvad skal vi lave?

Når man som barn, ung eller voksen har tilmeldt sig en af Elsass Fondens camps venter der fire-fem spændende dage med et tætpakket aktivitetsprogram. Derudover er der masser af tid til socialt samvær med andre campdeltagere.

- Jeg er sikker på, at det for børnene virker som nogle sjove dage. De bor i Elsass Fondens lejligheder sammen med et par andre deltagere, og vi er mange voksne omkring dem til at skabe trygge rammer. Hver campdag skal de så igennem en række aktiviteter, der er både sjove og udfordrende på det fysiske, sociale og ikke mindst mentale plan - og det lykkes for rigtig mange, forklarer Mie Maar Andersen.

For deltagerne - uanset om man er barn eller voksen - har det stor betydning, at de på en camp er sammen med andre, der er i samme situation. Der knyttes venskabsbånd og nye interesse-fællesskaber på Elsass Fondens camps.

## Hvorfor fysisk aktivitet og bevægelse?

Valget af fysisk aktivitet og bevægelse som redskab er ikke tilfældig, men hvorfor netop dette fokus frem for eksempelvis musik, maling eller teater?

- Når campdeltagerne kommer og deltager i vores camps inviterer - nogen vil sige udfordrer - vi dem til at deltage i aktiviteter, der på mange måder er grænseoverskridende for dem, og når de 'er kommet over på den anden side', og har klatret op i træet, stået på ski eller hoppet fra 5-meter vippen i svømmehallen, så oplever de en enorm succes, fortæller Mie Maar Andersen.

Mie og hendes kollegaer har gang på gang set, hvordan campdeltagerne overrasker både sig selv, men i lige så høj grad også deres pårørende og hjælpere.

## Campen er slut - hva' så?

Et af målene med campkonceptet er også, at inspirere til et højere aktivitetsniveau i hverdagen.

- Vi vil gerne øge deltagernes generelle aktivitetsniveau på lang sigt og på denne måde understøtte en forbedring af deres fysiske formåen, forklarer Mie Maar Andersen.

## Camp - fra idé til koncept

I 2015 har Elsass Fonden udviklet et campkoncept, som med fordel kan anvendes som arbejdsværktøj for eksempelvis pædagoger, lærere, terapeuter og idrætsfaglige personer. Som en del af konceptet er der udarbejdet en camp-håndbog, der belyser, hvilke teoretiske og metodiske rammer, der arbejdes ud fra, og samtidig sættes der fokus på, hvordan disse perspektiver kan implementeres og blive til en camp. Med manualen er målet også at udbrede kendskabet til camp-konceptet samt at gøre det muligt for andre, der arbejder med udfordrede målgrupper, at arbejde med konceptet.

Når alt kommer til alt, ønsker Elsass Fonden, at flere børn, unge og voksne med udfordringer i deres liv kan få netop det boost, der kan gøre dem stærkere og give dem flere muligheder.



I de senere år har flere campdeltagere fået sport og fysisk aktivitet ind i hverdagen, som noget helt naturligt. Flere har tilmeldt sig både eksisterende hold og nye hold i danske sportsklubber, og flere forældre har haft mod på, at tage deres børn med på skiferie, besøge klatrehaller, løbe på skateboard eller kastet sig over andre aktiviteter, som de tidligere anså for at være umulige.

Det er planen, at Elsass Fonden også i fremtiden vil invitere til en lang række camps af forskellig karakter.

### Facts om camps

- Camps er en intensiv proces - både fysisk og socialt.
- Programmet er typisk tætpakket
- Alle skal deltage aktivt
- Der er plads til ro, pauser og alene-tid
- Aktiviteterne udspiller sig ofte i et ukendt miljø
- De skal være udfordrende og inspirerende

**'En rå militærforhindringsbane, en gyngende klatreskov eller en stejl og glat skibakke i Norge er eksempler på terræn, der for mange dels er ukendt, og som umiddelbart stimulerer til usikkerhed, men som samtidig også kan virke inspirerende og lægge op til fysisk udfoldelse, hvis det bliver præsenteret på den rigtige måde.'**

**Camilla Voigt**  
Projektleder, Sport For Brians

### Sådan kan et camp-skema se ud

Søndag	Mandag	Tirsdag	Onsdag
11.00 - 11.30 Ankomst	8.00 - 9.00 Morgenmad (smøre madpakke)	8.00 - 9.00 Morgenmad (smøre madpakke)	8.00 - 9.00 Morgenmad
11.30 - 12.00 Velkomst	9.00 - 9.30 Samling	9.00 - 9.30 Samling	9.00 - 11.30 Samling og planlægning af præsentation til forældre
12.00 - 13.00 Navnelege og icebreakers	9.30 (afgang fra Institutet) 16.30 (retur til Institutet)	9.30 (afgang fra Institutet) - 14.00 Trampolin & Springgymnastik (Frokost i hallen)	11.30 - 12.00 Forældreankomst og nedpakning
13.00 - 14.00 Frokost	Kano- og badetur (Frokost på turen)	14.00 (afgang fra Grøndalscenteret) - 17.00 (retur til Institutet) Klatreskoven på Carlsberg	12.00 - 13.00 Frokost
14.00 - 17.00 Teambuilding & Kinball			13.00 - 14.00 Fælles aktivitet
17.00 - 18.00 Fritid & badepause	17.00 - 18.00 Fritid & badepause	17.00 - 18.00 Fritid & badepause	14.00 - 15.30 Forældreoplæg +
18.00 - 19.00 Aftensmad	18.00 - 19.00 Aftensmad	18.00 - 19.00 Aftensmad	Afslutning med deltagerne
19.00 - 19.30 Samling	19.00 - 19.30 Samling	19.00 - 19.30 Samling	15.30 - 16.30 Præsentation for forældrene
19.30 - 21.00 Aftenaktivitet 'Mit hold kan'	19.30 - 21.00 Aftenaktivitet 'Oplæg af to Paralympiske-athleter med CP'	19.30 - 21.00 Bålfest Overnatte i telte	Farvel

# Spis hjerne-rigtigt! Det betaler sig!

*'Kosten er jo et område, der er udviklet i de senere år, men mon ikke Helene Elsass ville have syntes, at der var tale om rigtig god mad.'*

**Peder Esben**  
Direktør i Elsass Fonden



**Al den mad vi sætter til livs bør naturligvis vurderes sammen med alle de andre ting, vi foretager os - i form af motion og anden fysisk aktivitet.**

At spise er at leve – i hvert fald er det nødvendigt for at overleve. Men hvad er sundt? Hvad skal du absolut holde dig fra? Hvad gør dig bedre til det, du gerne vil være god til?

Diæter og kostretninger er der masser af, og når det gælder mad, er vi som mennesker konstant på udkig efter de rigtige svar på, hvad der er godt og skidt at spise. Og med vores søgen efter svar, har vi også tilegnet os omfattende viden om fødevarer, således at der er en forståelse for, at 'man er, hvad man spiser.'

Forestil dig, at du kunne være sikker på, at få de helt rigtige næringsstoffer, forblive slank og i god form og frem for alt undgå at blive syg – alene ved at spise noget bestemt. Viden om mad er et emne, der berører os alle.

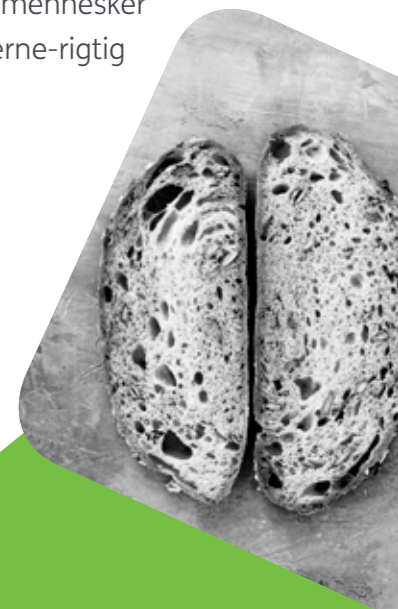
Elsass Fonden har en helt grundlæggende interesse i at se på, hvilke råvarer, retter og ingredienser, der kan påvirke hjernens ydeevne. Det er baggrunden for udviklingen af kost-konceptet, Food for Brains, som sætter fokus på mad og sundhed.

På samme måde som mange andre indsatsområder i fonden, der sigter mod mennesker med CP, kan Food for Brains også med fordel anvendes af alle mennesker. Hjerne-rigtig mad er vigtig for alle.

## Både din og min hjerne har brug for næring

Food for Brains handler om den næring, der er altafgørende for hjernen - både når det gælder udvikling og vedligeholdelse af indlærte færdigheder.

Det har været hensigten med de enkelte retter i Food for Brains, at de skal være lette og hurtige at lave – de skal være såkaldt 'almindelig mad'. Og selv om retterne fremstår enkle og almindelige, indeholder de netop de ingredienser, som er vigtige for hjernen.





## Hvad skal du spise

Food for Brains er en kogebog, men det er også et website - foodforbrains.dk - og her har vi gjort det let at finde rundt i opskrifterne og i al den viden, der også følger med konceptet. Du er altid få klik fra opskriften på aftensmaden eller den lækre kage. Derudover er der mange andre opskrifter - uanset om du skal inspireres eller har brug for en opskrift på boller i karry, kan du finde et godt tip på foodforbrains.dk eller i kogebogen.

## Udviklet af eksperter

Et omfattende og årelangt forskningsarbejde ligger til grund for Food for Brains. I tæt samarbejde med forskere på Københavns Universitet har Elsass Fonden identificeret en lang række fødevarer, som er særligt gode for hjernen og dens udvikling.

Da de hjerne-rigtige råvarer var identificeret overdrog forskerne råvarelisten til to af landets førende kokke, som herefter udviklede den komplette serie af opskrifter, som kan anvendes af alle - og er gjort tilgængelig for alle.

*Det er ikke raketvidenskab at tilberede hjerne-rigtig mad, men vi garanterer, at det er sjovt!*

**'Helene Elsass' sans for kvalitet kommer rigt til udtryk i Food for Brains - og det er altid en fornøjelse at servere hjernerigtig mad for vores besøgende.'**

**Jette Christensen**  
Leder af serviceteamet



## Food for Brains til 500!



*Der var hjerne-rigtige retter på bordet under hele EACD-konferencen. Hver dag fik alle konferencedeltagere lejlighed til at sætte tænderne i de mange lækre retter fra Food for Brains.*

**Det er ikke kun i hverdagen, at hjerne-rigtig mad er værd at overveje. Der var også stribevis af hjerne-rigtige retter på bordet under EACD-konferencen i Tivoli Congress Center i maj 2015.**

Hver dag fik alle konferencedeltagere lejlighed til at sætte tænderne i lækre retter fra Food for Brains. Forskningen har vist, at hjernen er som en motor. Den skal have brændstof for at kunne køre og for at kunne hjælpe kroppen til at præstere. Nøjagtig som med 'rigtige' motorer, så er det ikke ligegyldigt, hvilken slags brændstof, man tanker med.

Det var baggrunden for, at alle konference-dage blev indledt med lækre morgenmadsretter og frisk frugt. Til frokost bød buffeterne på smagfulde fiskeretter, sprøde salater og forførende chokoladecake - og indimellem var der også mulighed for at hapse et par snacks og lakridser fra Bornholm.

Konferencen var en oplagt lejlighed til at udbrede kendskabet til Food for Brains som Elsass Fondens kost-koncept, der sætter 'hjrernerigtig' mad på dagsordenen på den lette og tilgængelige måde. Derudover var Food for Brains fuldkommen i tråd med det ene af de fire faglige spor på konferencen - nemlig betydningen af kost og motion.

**'The Food was excellent.'**  
EACD-deltager



**'The food was brilliant and very unusual, I enjoyed it very much.'**  
EACD-deltager





# Mørk chokoladekage – syndigt, sødt og lækkert



1 springform giver ca. 12 stykker



## Ingredienser

200 g mørk chokolade 70 %  
200 g smør  
200 g rørsukker  
8 æg

## Fremgangsmåde

- Sæt chokolade, smør og sukker til at smelte i et vandbad.
- Del i mellemtiden æggene i hvider og blommer.
- Pisk æggehviderne stive.
- Når chokoladen er smeltet røres blommerne i.
- Herefter vendes de stift piskede hvider forsigtigt sammen med massen.
- Kom dejen i en smurt springform og bag kagen i en forvarmet ovn ved 160 grader i ca. 20 minutter.
- Server kagen.

## Tips

Denne kage er helt perfekt, når den serveres sammen med en god klat flødeskum eller drænet yoghurt rørt med lidt florsukker og nogle store stykker frugt ved siden af. Man kan udmærket bage kagen og have den stående nogle dage derefter – bare til at nyde, når lysten melder sig.



# Moderne fond med moderne kommunikationsformer

*'Uanset om man har CP eller ej, så var der nok ikke en eneste, der i 1970'erne kunne have forudsagt sociale medier - heller ikke Helene Elsass - men hun ville da have grebet muligheden for dialog.'*

**Mie Maar Andersen**  
Udviklings- og kommunikationsmedarbejder



**Ca. tre millioner danskere er på Facebook, og de fleste tjekker dagligt deres feed. Men hvorfor? Hvad får vi ud af at læse om naboens ferie, kusinens runde fødselsdag eller Elsass Fondens seneste aktivitetscamp?**

Der er mange fordele for Elsass Fonden ved at kommunikere med sin omverden i de sociale medier. Det er en nem, hurtig og effektiv måde at få fondens budskaber ud på, og det gør os i stand til at skabe dialog.

- Vi er en fond med en forholdsvis smal målgruppe - i forhold til fx store brands - samtidig holder vi øje med og følger den udvikling, der finder sted. De sociale medier har givet os en unik mulighed for at kommunikere vores budskaber hurtigt, fortælle om vores arbejde og lære vores målgruppe rigtigt at kende, fortæller Mie Maar Andersen, der bl.a. arbejder med kommunikation i Elsass Fonden.

Elsass Fonden bruger Facebook til at kommunikere med så forskellige målgrupper som børn og unge med CP, deres forældre, forskere og behandlere.

## På Facebook siden januar 2015

Et af de vigtigste elementer i Elsass Fondens tilstedeværelse på de sociale medier er muligheden for at være i tæt dialog.

- Facebook giver os et godt fundament for at lære vores brugere bedre at kende. Vi får hurtig respons, så vi ved ret hurtigt, hvad der virker og ikke virker - uanset om vi vil sælge et brugt løbebånd eller fortælle om en stor donation til et nyt forskningsprojekt, forklarer Mie Maar Andersen.

De mange nye muligheder for promovring, dialog og samarbejde stiller også krav til en organisation som Elsass Fonden.

- Vi poster ikke hvad som helst. Vi har hele tiden fokus på, hvem vi skal i dialog med - for os er der jo stor forskel på, om vi vil sige noget til en forsker eller til en forældre til et barn med CP, så planlægning er nøgleordet, fortæller Mie Maar Andersen.



## Fond med flere profiler

Elsass Fonden har sin helt egen Facebook-side, hvor der orienteres om stort og småt, men derudover har flere af fondens afdelinger også egne sider.

- Det giver dem deres eget, selvstændige ståsted med rig mulighed for at kommunikere deres egne budskaber. Det gælder fx Sport for Brains, som konstant er i dialog med de mange sportsudøvere, camp-deltagere og klubber, der er en del af konceptet - eller Mitii, som bl.a. har anvendt Facebook til at rekruttere testere og til at skabe et motiverende sammenhold for dem, der træner - og endelig, så anvender vi også lukkede grupper, hvor eksempelvis forældre til børn med CP har mulighed for at 'tale' med hinanden i et lukket forum, forklarer Mie Maar Andersen.

## Næste skridt

Antallet af sociale medier er steget markant, hvilket også øger mulighederne for at dele og sprede ens budskaber og informationer, og hos Elsass Fonden vurderer man løbende hver enkelt platform.

- Vi skal være sikre på, at vores målgrupper er på de forskellige platforme, for at det er interessant for os - og lige nu er det vores vurdering at Facebook og Youtube fungerer godt - så er det da absolut muligt, at vi på sigt både skal tweete og arbejde med Instagram, slutter Mie Maar Andersen.





# Fremtiden byder på samarbejde og nye fokusområder



*'At kunne sætte ind tidligt, det ville Helene Elsass bifalde.'*

**Peder Esben**  
Direktør i Elsass Fonden

**Nye indsatsområder og nye samarbejder på forskningsområdet skal være med til at styrke Elsass Fondens position som det centrale videnscenter for cerebral parese i Danmark.**

Elsass Fonden har gennem mange år samarbejdet med det Sundhedsvidenskabelige Fakultet på Københavns Universitet, men i de kommende år intensiveres samarbejdet yderligere.

- Vi har i Elsass Fonden bevilliget 15 millioner kroner til KU, og pengene skal anvendes til forskningsprojekter, der alle har til formål at forbedre og styrke behandlingsmulighederne for mennesker med CP, fortæller Peder Esben.

Med donationen sikrer Elsass Fonden, at man har adgang til de bedste forskningsressourcer på CP-området, og KU har til gengæld adgang til midler, så de kan gennemføre deres forskning. Det bliver professor, dr. med, Jens Bo Nielsen, der skal drive forskningsprojekterne i CP fremad, og ham har Elsass Fonden arbejdet tæt sammen med gennem mange år.

- For første gang har vi et forsker-team, der er dedikeret til CP, ligesom det er første gang, vi kan tale om decideret grundforskning i CP, og på den baggrund ser vi meget frem til og har store forventninger til samarbejdet, siger Peder Esben.

Jens Bo Nielsen selv og hans gruppe af forskere og medarbejdere skal fremover i endnu højere grad fokusere på at udvikle nye veje og nye metoder på CP-området.

## Projekter i fokus

Et af de områder, der optager Elsass Fonden meget er 'tidlig diagnose'. Dvs. at udvikle en metode til at identificere de helt små børn, der fødes med CP.

- Det er ekstremt vigtigt, at vi kommer i gang med behandlingsindsatsen så tidligt som overhovedet muligt, for vi ved, at muskelkontraktion sætter ind tidligt, og for at undgå problematiske behandlinger som operation og botox, mener vi, at en tidlig træningsindsats vil gøre en stor forskel for det lille barn, forklarer Peder Esben.

## CP og arbejdsmarkedet

I 2014 satte Elsass Fonden i samarbejde med professor Nanna Mik-Meyer fokus på, hvordan personer med CP opfattes på arbejdsmarkedet af kolleger og ledere, og ikke mindst hvordan personerne med CP opfatter sig selv.



Som en del af 'tidlig diagnose' har Elsass Fonden fokus på udvikling af metoder til både selve diagnosticeringen og træningsmetoder til de mindste børn.

- Vi vil populært sagt udvikle en pakke, hvor vi gør brug af motion capture technique til at stille selve diagnosen,

som herefter følges op af en 'BabyGym-løsning', der kan træne børn, fra de er 5-6 måneder til halvandet år gamle. Den helt store udfordring er dog, at vi ikke nødvendigvis kan se på et nyfødt barn, at det har CP, så derfor skal vi gå efter indikatorer som for tidlig fødsel, eller hvis moderen har haft inflammatoriske tilstande under graviditeten, forklarer Peder Esben.

Det er ikke nyt at Elsass Fonden har fokus på tidlig diagnosticering. Fonden har i samarbejde med en række internationale universiteter været en del af CareToy-projektet, men har dog besluttet ikke at videreudvikle det, da der var tale om en tung, teknisk løsning.

- Vi vil udvikle en ny metode, der stadig vil være online-baseret, men den skal være lettere at håndtere og anvende for familierne, forklarer Peder Esben.

## Ny afdeling er etableret

Elsass Fonden ligger inde med en omfattende viden omkring de fysiske aspekter af CP-diagnosen, men med etableringen af en ny afdeling i Elsass Fonden, som skal arbejde med de psykosociale sider af CP, sætter man for første gang fokus på forskning i disse sider af CP.

- Vi vil forsøge at finde mere viden om dagligdagen hos den enkelte med CP. Vi ved, det kan være svært for dem at indgå i relationer, og derfor er chancen for, at de kan ende som marginaliserede personer i vores samfund store, og det vil vi være med til at ændre. Men hvordan? Det er det store spørgsmål, vi vil se nærmere på i de kommende år, fortæller Peder Esben.

Elsass Fonden har tidligere sat fokus på mødet mellem personer der har et handicap og personer, der ikke har - bl.a. i relation til arbejdsmarkedet.

## Camps virker - men hvorfor?

Den nye afdeling skal også arbejde med at finde den grundlæggende forståelse af, hvorfor camps virker så godt.

- Vi afholder en stribe camps i løbet af året, og vi kan se, at det gør noget, når de - og her taler jeg om både børn og voksne med CP - bliver pushet og presset til at gøre ting, som de ikke turde kort forinden. Dét vil vi gerne vide meget mere om, forklarer Peder Esben.

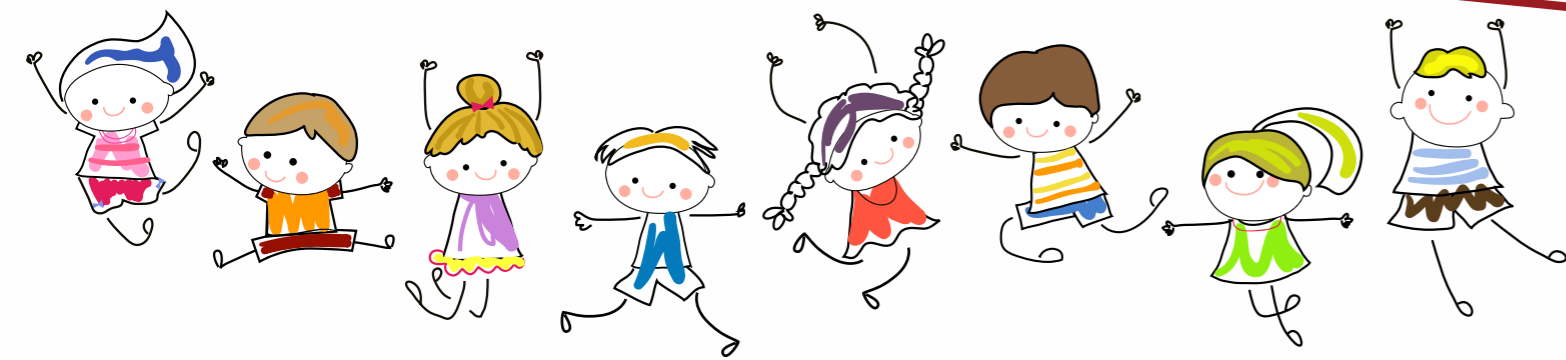
Elsass Fonden afholder vintercamps, sportscamps, sommercamps og endagscamps i løbet af året. Deltagerne er både børn, unge og voksne med CP.





# Fysisk aktivitet kan fremme indlæring – og især børns trivsel

elsass  
instituttet



*'Skolen er så vigtig en del af alle menneskers liv, at Helene Elsass ville have ønsket at gøre en forskel dér også. Det er jeg helt sikker på.'*

**Line Zacho**  
Ergoterapeut og Mitii-instruktør Moves



**Gennem 12 uger dansede eller Mitii-trænede en stribe folkeskoleelever på Katrinedalskolen i Holbæk i løbet af skoledagen - men hvilken udvikling fandt sted hos børnene? Det har Elsass Fonden været med til at kortlægge.**

I tæt samarbejde med Katrinedalskolen, University College Sjælland og Holbæk Kommune gennemførte Elsass Fonden i 2014-2015 et projekt, der skulle sætte fokus på fysisk aktivitet, læringsstrategier, undervisningsmetoder og børns trivsel i folkeskolen.

## Erfaring og viden bragt i spil

Projektet tog udgangspunkt i viden om, at et godt samspil mellem krop og hjerne er stærkt medvirkende til, at børns læring kan ske hurtigere og med større effekt.

- Vi ved fra andre projekter, at daglig, intens træningsindsats, der udfordrer både kognitive og fysiske evner, bevirker, at eleverne bliver bedre til at modtage læring, ligesom deres generelle trivsel forbedres, fortæller Peder Esben, der er direktør i Elsass Fonden.



## En engageret skole

I forbindelse med projektet udviste den medvirkende skole og kommunen stor velvillighed - og der blev fx etableret et decideret aktivitetsrum.

- På baggrund af testresultaterne og interviews, kunne vi konkludere, at både Mitii- og danseklassen kunne tage en lektion ud hver dag i projektperioden, som var på 12 uger - i stedet for det vi kalder 'normal' undervisning. I stedet havde børnene en halv times anden aktivitet, uden at det havde negativ indflydelse på deres faglige kompetencer inden for dansk og matematik, fortæller Peder Esben.



## Læringskurven opretholdt

Den daglige træning medvirkede altså til en forbedring og dermed opretholdelse af elevernes læringskurve, som generelt forbliver uændret på trods af en lektion mindre om dagen.

- Derudover viste vores projekt også, at der var en tendens til, at eleverne i danseklassen fik en bedre selvopfattelse, og at deres trivsel blev forbedret. Lærernes, forældrenes og ikke mindst elevernes egne udtalelser understregede, at der var tale om et forløb, som var udfordrende på en sjov måde, og et forløb, som tilmed styrkede de sociale relationer i klassen, forklarer Peder Esben.

Når det gælder Mitii-klassen er det interessant, hvordan både lærere, pædagoger og eleverne selv, oplevede en styrket evne til at huske og koncentrere sig, både i og uden for undervisningen.





# Hvem bestemmer, hvad der er normalt?

*'Helene Elsass var helt klar over sin egen situation, så hun ville formentlig med stor interesse have fulgt tilblivelsen af Jacob Nossells teaterstykke og filmen om hans færd.'*

**Kristian Moltke Martiny**  
cand. phil., ph.d.

**Jacob Nossell, der har CP, søger efter svar på, om han er normal. Hans rejse kulminerer i en teaterforestilling på det Kongelige Teater og bliver efterfølgende til dokumentarfilmen, Naturens Uorden. Både teaterstykke og film er støttet af Elsass Fonden.**

'Det dér er helt normalt!'. 'Det kan vi ikke, det er unormalt'. Vi slynger i flæng om os med ordet normal, og de fleste af os har da også holdninger til, hvad der er normalt og unormalt. Ofte side-stiller vi det at være normal eller gøre noget normalt med det, størstedelen af os siger og gør. Men hvem bestemmer egentlig, hvad der er normalt? Og kan man være normal, når man har CP? Det satte Jacob Nossell sig for at undersøge.



Det er altså de helt store spørgsmål, Jacob kommer omkring, i sin 'normalitetsrejse', og som teatergæster eller film-publikum har fået mulighed for at reflektere over. Det er både rørende og tankevækkende - og indimellem faktisk også sjovt og ironisk - når Jacob Nossell forsøger at finde mening i sit liv som handicappet.

Jacob har CP, og både i teaterstykket og i filmen rejser han et par store og helt grundlæggende spørgsmål. Har jeg som handicappet ret til at leve? Hvorfor er jeg til? Er jeg normal? Hvordan kommer vores samfund til at se ud, når vi med teknologi kan trods evolutionen og naturens orden?

## Jacob på Det Kongelige Teater

Det er store og voldsomme emner, Jacob tumler med, og det kunne nemt være blevet til en tung og tør omgang, men sådan blev det ikke. Tværtimod!

Filmen 'Naturens Uorden' er centreret om teaterstykket 'Human Afvikling', som Jacob sammen med teaterinstruktøren Thomas Corneliussen satte op på Det Kongelige Teater i efteråret 2014.





Det er netop besluttet, at stykket bliver genopsat og vil spille 15 forestillinger i efteråret 2016. Det giver mulighed for endnu flere at opleve et teaterstykke, som uden tøven godt kan kaldes involverende og anderledes.

Human Afvikling kan betragtes som en ny og anderledes teateroplevelse; en blanding af teaterfortælling, selvbiografi og forskning. Som publikum føres man ind i Jacobs tilgang til livet, hans drømme og dilemmaer. Jacob tager vores forhold til normalitet under kærlig behandling - og han er ikke bange for at bringe sin egen eksistensberettigelse i spil.

## Forskning er med på scenen

Teaterstykket er et portræt af Jakob, men fungerer samtidig også som en videnskabelig undersøgelse.

Kristian Moltke Martiny, der er leder af Elsass Instituttets nye afdeling for psykosociale aspekter af CP og forsker i bl.a. social kognition har været en del af tilblivelsen af teaterstykket. Han så, at teater som et medie kunne formidle svært og kompliceret stof.

En del af det videnskabelige i forestillingen involverer publikum, som helt konkret 'udsættes' for eksperimenter. Det undersøges bl.a. om publikums møde med Jakob på scenen, ændrer deres opfattelse af folk med CP. Resultaterne af publikumsinvolveringen vil forskerne bruge til at udvikle strategier, så mennesker uden CP - uden handicap i øvrigt - og mennesker med CP finder det lettere at være sammen med hinanden.

Mange har svært ved at forholde sig til folk, der lever med CP. Deres bevægelsesmønstre eller en anderledes måde at tale på gør, at de skiller sig ud. I stykket giver Jakob en ærlig del af sig selv og fortæller, hvordan det er at leve i sådan en situation. I takt med at publikum hører hans historie, vil det muligvis ændre ved det syn, de normalt har, når de møder en person med CP.



## Holdninger før og efter

Teatereksperimentet foregår således, at 25 mennesker bliver placeret blandt publikum. Inden stykket har de taget en test, der undersøger deres umiddelbare holdning til fysisk handicap. Under selve forestillingen svarer de, sammen med 250 andre publikummer, på Kristian Moltke Martiny og Thomas Corneliussens spørgeskema - et skema, som er designet til at afdække deltagerens niveau af viden om og opfattelse af mennesker med CP.

Efter forestillingen får de 25 'særligt udvalgte' publikummer endnu en test og deltager i interviews - og på den baggrund vurderes det, om testpersonernes holdninger har ændret sig.

## En fælles tvivl

I jagten på normalitet kan vi løfte sløret for, at Jacob rent faktisk kom nærmere et svar - for det er nemlig ikke kun mennesker med handicap, der er uperfekte, tvivler på sig selv og leder efter livets mening. Det gør alle mennesker.

Om  
Jacob Yoon  
Egeskov Nossell

28 år og har CP

Foredragsholder, komiker og  
freelance journalist

Siden 2005 har Jacob Nossell leveret skarpe pointer med et glimt i øjet. I foredragene præsenterer Jacob mange holdninger. Lige fra, hvordan børn med handicap inkluderes bedst muligt i samfundet til, hvordan man øger livskvaliteten, når man er anderledes. Han blander alvor og humor, således at man går hjem med et smil på læben og noget at tænke over.

## Om Naturens Uorden

Premiere den 7. oktober 2015  
Dokumentarfilm  
Instruktør og manuskript: Christian Sønderby Jepsen  
Nomineringer: Robert for årets dokumentarfilm,  
Bodilprisen for bedste dokumentarfilm  
Filmen har modtaget 5 og 6 stjerner i en lang række medier



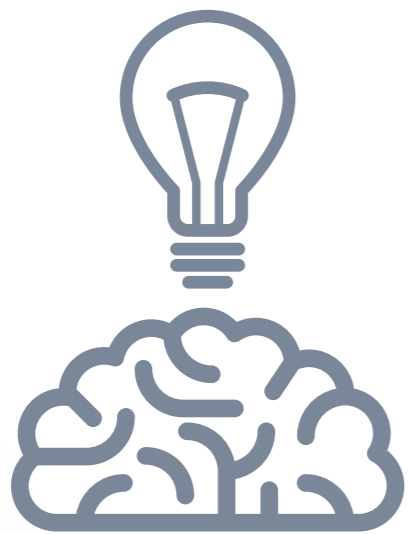
## Se Human Afvikling

Forestillingen spiller på det Kongelige  
Teater på følgende datoer:  
Den 21. oktober - 19. november 2016



# Videnscenter for CP - downloads, film og links

elsass  
fonden



*På vores website har vi samlet links og henvisninger til en lang række publikationer og platforme, som kan give endnu mere information og viden om Elsass Fondens arbejde og om CP generelt.*

**[elsassfonden.dk/videnscenter](https://elsassfonden.dk/videnscenter)**

